

7/2022

# Pharma

MEDLEMSBLAD – FAGFORENINGEN PHARMADANMARK – AKADEMIKERE I LIFE SCIENCE



Studiestartstema  
- med høje spark / 12

Et døgn med: På psykiatrisk  
akutmodtagelse / 24

Ansøgning til kompetence-  
fond betalte sig / 28

**Mød Tanja Villumsen,  
ny formand for  
Pharmadanmark / 4**



## LEDER

Af Tanja Villumsen, formand for Pharmadanmark

## NY I JOB



**D**a jeg studerede til farmaceut, arbejdede jeg i Netto som kassedame i nogle år. Den første tid var præget af polyesterskjorter, lugten af flaskeautomat, papirsnittede hænder fra pappet og et flot 'Ny i job'-badge, så kunderne ville bære over med mig, hvis det ikke gik helt efter planen.

Det er lidt samme fornemmelse nu, om end jeg er rykket fra kassen til en noget pænere kontorstol. Jeg er nyvalgt formand i Pharmadanmark, og jeg er helt grøn i den rolle.

Min mission er nu at lære så meget som muligt, så vi kan undgå råbene om "at åbne en kasse mere" fra jer medlemmer og fra vores samarbejdspartnere. Jeg er klar og glæder mig.

Jeg vil fortsætte arbejdet med at udvikle fagforeningen Pharmadanmark til Danmarks stærkeste life science-fagfællesskab.

Vi skal sikre fair og bæredygtige arbejdsvilkår og sikre en stærk stemme sammen med vores faglige alliancepartnere.

Vi skal være den foretrukne fagforening for life science-akademikere – uden at glemme vores historie og vores oprindelse i det farmaceutiske. Det er fagligheden, der binder os sammen.

Det gode arbejdsliv med trivsel, effektivitet, mening, udvikling og fleksibilitet er en forudsætning for Danmarks life science-virksomheders bundlinjer – og den kvalitet og indsats der kan løftes til gavn for patienter, aktionærer og ejere. Derfor er arbejdsvilkårene essentielle, og det er vores opgave som fagbevægelse at sætte spot på og sikre, at de vilkår er optimale for alle vores medlemmer – på apotek, i regioner og kommuner, stat samt i det private – og ikke mindst for næste generations arbejdsstyrke, de studerende.

At tage over fra Rikke, som med sit dygtige lederskab har været med til at løfte foreningen, er en opgave, jeg tager på mig med ærefrygt og masser af gå-på-mod og energi. I de 12 år jeg har været aktiv i foreningen, har jeg set en vækst, en fokusering, en øget professionalisering. Vi har også fået mere gennemslagskraft og bredde. Den udvikling vil jeg gerne være med til at fortsætte sammen med de mange hænder og hoveder, der lægger deres tid og sætter lid til Pharmadanmark; vores sektioner, hovedbestyrelsen, vores udvalg, netværk, sekretariatet, vores alliancepartnere herunder AC og ikke mindst i sync med medlemmerne og udviklingen på arbejdsmarkedet og i fagbevægelsen.

Jeg håber, at I vil vise mig tillid og støtte op om mig som 'ny i job' – jeg har taget arbejdstøjet på og er klar til en stejl læringskurve og til at kæmpe for jer.

Ræk ud, hvis I har noget på hjerte – vores forening lytter, og vi bliver kun stærkere sammen. ●

7 / 2022

Medlemsblad

Fagforeningen  
**Pharmadanmark**

Codanhus, Gl. Kongevej 60, 1850  
Frederiksberg  
T: 3946 3600  
www.pharmadanmark.dk

**Formand**

Tanja Villumsen  
tv@pharmadanmark.dk

**Redaktion**

Ans. redaktør  
Christian K. Thorsted  
ckt@pharmadanmark.dk  
T: 2176 8404

Journalist

Charlotte Kiil Poulsen  
ckp@pharmadanmark.dk

**Annoncer**

Media Partners  
Annette Brink  
annettebrink@media-partners.dk  
Tlf.: 5383 1466

**Layout og grafisk tilrettelæggelse**

Jørn Thomsen Elbo A/S

**Tryk**

Jørn Thomsen Elbo A/S som er miljø- og kvalitetscertificeret efter internationale standarder:

ISO 14001 (miljøcertificering),  
ISO 9001 (kvalitetscertificering),  
Svanemærket og FSC-certificeret.

**Tryksag**

Magasinet er trykt på miljørigtig papir med vegetabiliske farver.

**Bæredygtighed**

Jørn Thomsen Elbo A/S arbejder målrettet for en mere bæredygtig produktion. Derfor nedbringer vi miljø- og klimabelastningen ud fra et livscyklusperspektiv gennem vores arbejdsprocesser.

ISSN 1902-7966. Oplag: 7.561 stk.

Forsidefoto af Camilla Schiøler



# Indhold



37

## Deadline for næste numre

Nr.	Deadline	Udgives
8.	3. oktober	24. oktober
9	7. november	28. november
2023		
1	12. december	16. januar



Eva balancerer flyvespark og farmaci

14

2

Leder: Ny i job

4

Ny formand: "Min drivkraft er en stærk retfærdighedssans"

8

Folk flytter sig

10

Kort nyt

12

Studiestartstema  
Pharmadanmark: Her er plads til dig

13

Vores tilbud til dig som studerende

14

Eva balancerer flyvespark og farmaci

18

Pharmadanmarks studenterambassadører er parate

19

Der er forskel på en fagforening og en a-kasse

20

Første hold studerende udstationeret i psykiatrien

22

Pharmadanmark fyrer den af til studiestart

24

Et døgn med Ann-Louise Hald på psykiatrisk akutmodtagelse

26

Kort nyt

28

Midler fra kompetencefond medfinansierer masteruddannelse

30

Flot farvel

32

Nyt pharmacovigilance-netværk har åbent for medlemmer

34

En apoteksfarmaceutkongres med fokus på arbejdsglæde, trivsel og faglighed

36

Lønstatistik: Hjælp Pharmadanmarks jurister med at hjælpe dig

37

Tilmelding til Life Science 2022 er åben

38

Kort nyt

40

Pharma in English

42

Meddelelser og arrangementer



Af Christian K. Thorsted / Foto: Camilla Schioler

Ny formand:

# "Min drivkraft er en stærk retfærdighedssans"

Tanja Villumsen, nyvalgt formand, mener, at alle bør have en stærk fagforening som Pharmadanmark i ryggen, og hun har selv oplevet pludseligt at have brug for det. Hun ser frem til at udvikle foreningen med blandt andet tidssvarende og relevante medlemstilbud, og så skal Pharmadanmarks allerede vidt forgrenede eksterne samarbejdsrelationer også plejes til gavn for medlemmerne, fortæller hun i dette tiltrædelsesinterview.

Tanja Villumsen blev på et ekstraordinært repræsentantskabsmøde 23. august valgt som ny formand for Pharmadanmark. Hun har tidligere blandt andet været formand for de privatansatte og kender foreningen og dens medlemmer indgående. Hun føler sig derfor godt klædt på til at stå i spidsen for de cirka 8.500 life science-specia-

lister i Pharmadanmark. Et godt arbejdsliv for dem har den højeste prioritet hos hende.

"Jeg har stærk tiltro til det fagpolitiske fællesskab, og det vi kan opnå for vores medlemmer gennem det. Det giver for mig personligt rigtig god mening at arbejde for, at medlemmerne har de bedste arbejdsforhold, blandt andet mulighed for at udvikle sig fagligt. De

spiller jo en nøglerolle – både i den kæmpe succes som den danske life science-industri har udviklet sig til – men også i sundhedsvæsenet, universiteter og styrelser," siger 42-årige Tanja Villumsen.

Hun peger på, at life science-industrien i Danmark er en vækstmotor, og hvis dens medarbejdere har det godt på deres arbejdsplads,

## Blå Bog

Tanja Villumsen, 42 år, er uddannet farmaceut i 2007. Hun har de seneste 10 år arbejdet hos Novo Nordisk - senest med klinisk forskning inden for stamcelleterapi (Cell therapy process Technology and Clinical Supplies). I Novo Nordisk har Tanja Villumsen været bestyrelsesaktiv i Novo Nordisk Akademikerklub (NAF) siden 2014, blandt andet næstformand. Hun har også siden 2018 været suppleant for de medarbejdervalgte repræsentanter i Novo Nordisks bestyrelse.

I Pharmadanmark har hun været aktiv i foreningen siden 2010 - blandt andet sektionsformand for de privatansatte, medlem af hovedbestyrelsen, og af forhandlingsudvalget.

så arbejder de effektivt og tænker innovative tanker. Dermed kan Danmark fortsætte sin vækstrejse.

”Det kræver, at vi som fagforening stiller os frem med samarbejde og konstruktive løsninger på udfordringerne for branchens ansatte – løsninger som også arbejdsgiverne kan se sig selv i. Det vil vi selvfølgelig fortsætte med at gøre med mig som formand.”

#### Medlemstilbud og eksterne relationer

Tanja Villumsen bemærker, at Pharmadanmark i dag står stærkt eksternt, og at der lyttes til foreningen. Landets nye life science-strategi indeholder konkrete formuleringer fra Pharmadanmark, og foreningen er også medlem af regeringens life science-råd. Og før sommer var Pharmadanmark med til sammen med en række organisationer at arrangere prisud-

delingen for de bedste kliniske forsøg og afprøvninger i 2022 – her var Tanja Villumsen med i dommerkomiteen. Den slags er der stor værdi i, understreger hun.

”Jeg vil samle bolden op efter den afgående formand Rikke Løvig Simonsen og fortsætte med at dyrke og pleje vores eksterne samarbejdsrelationer til gavn for vores medlemmer og deres arbejdsliv. Vi har en god sag i >

> Jeg har stærk tiltro til det fagpolitiske fællesskab, og det vi kan opnå for vores medlemmer gennem det.



form af fantastisk dygtige medlemmer, som repræsenterer en stor værdi. Ved at indgå i alliancer med andre organisationer kan vi flytte nogle vigtige dagsordener.”

Men for Tanja Villumsen er det også afgørende at Pharmadanmark udvikles som moderne fagforening med tidssvarende og relevante medlemstilbud, blandt andet arrangementer med ny viden og ydelser, der er skræddersyet til life science-området.

”Vores brand er, at vi er den faglige fagforening, og det skal vi vise med vores tilbud. Vi skal favne medlemmerne i hele deres arbejdsliv – som studerende, midt i karrieren, og som seniorer, hvor man selvfølgelig stadig har en masse at tilbyde på arbejdsmarkedet, hvis man får lov. Jeg synes også, at det er vigtigt, at vi bliver ved med at udvikle vores tilbud til lederne – de skal blive hos Pharmadanmark, ikke forlade os, når de bliver ledere.”

Hun tilføjer:

”Endelig skal vi som fagforening følge de strømninger, der er i samfundet omkring os: Værdier som diversitet, ordentlighed og transparens.”

### Selv brugt sin fagforening

Tanja Villumsen har været engageret i Pharmadanmark siden 2010, og det er bestemt ikke tilfældigt, at hun har valgt at bidrage til det fagforeningspolitiske arbejde.

”Det, der drev mig til at blive fagforeningsaktiv, og som stadig gør det, er min retfærd-

ghedssans. Jeg hader, hvis andre ikke har det godt, og hvis jeg ser andre blive behandlet dårligt. Jeg synes, at alle fortjener et godt arbejdsliv, og det spiller en fagforening som Pharmadanmark en rolle i. Faktisk har jeg aldrig overvejet ikke at bidrage. Jeg føler, at jeg har meget at give.”

Hun har da også selv oplevet at have brug for sin fagforening, da hun i et tidligere job kom i en ubehagelig klemme og endte med – på trods af at være glad for sit arbejde og sine resultater – at måtte forlade arbejdspladsen.

”Jeg kunne virkelig se, hvor vigtigt det var at have en fagforening i ryggen i den situation. Det har yderligere motiveret min indsats

i Pharmadanmark, fordi jeg selv har prøvet at have det ad helvede til og være presset helt i bund. Det skal ikke ske for andre.”

Når hun gennem årene har bevaret sit engagement i foreningen, skyldes det også, at Pharmadanmark har været et sjovt og lærerigt fællesskab for hende at være i.

”Som person er jeg én, der ’snacker’ på rigtig mange forskellige fagligheder, og det har jeg kunnet her. Jeg har udviklet nye venskaber og lært nye, spændende mennesker at kende, også som mentor. Og så har det været berigende at være med til at udvikle foreningen. Jeg har deltaget i strategiarbejdet og på den måde kunnet præge den vej, foreningen er gået. Jeg har gerne villet bruge den energi, jeg har, til at drive noget frem sammen med andre.”

### Erfaringer fra Novo Nordisk

Tanja Villumsen vil som formand også trække på sine erfaringer fra sit fagpolitiske arbejde i Novo Nordisk. Hun har været næstformand i Novo Nordisk Akademiker Forening (NAF) med 2.500 akademikere fra en række forskellige fagforeninger – en post hun nu trækker sig fra på grund af tidsmangel. Hendes NAF-arbejde har omfattet at være bisidder. Bisidderne er en funktion, hvor de støtter en kollega i en vanskelig situation og sikrer, at man finder en ordentlig løsning på en konflikt.

”Der kan være et ulige magtforhold, hvis man i en svær samtale som medarbejder sid-

der over for tre-fire ledere og HR-folk. Det er ikke fair. Derfor har jeg været glad for at kunne hjælpe som bisidder.”

I NAF har hun været med til at forhandle den flexibles pakke, som blev introduceret i Novo Nordisk i 2020. Den giver den enkelte medarbejder mulighed for at italesætte behov for øget fleksibilitet i måden at arbejde på, for eksempel gå på nedsat tid eller tage en kortere eller længere orlov.

”At jeg overhovedet kan påtage mig formandsrollen, skyldes den flexibles pakke. Da jeg gik til min leder og fortalte om den her mulighed, så sagde han: ’Fantastisk chance, det vil jeg ikke stå i vejen for. Det finder vi ud

af’. Derfor var det på plads, før jeg officielt meddelte mit kandidatur. Jeg ved, at det er en krævende opgave, jeg går ind til. Det kræver meget tilstedeværelse,” understreger hun og fortsætter:

”Jeg kan godt lide den formandsmodel, vi har, hvor formanden fortsætter i sit almindelige job. Det er rigtig værdifuldt, fordi man så bevarer fornemmelsen for, hvad der foregår ude på arbejdspladserne – hvilke dagsordener optager de ansatte, hvilke udfordringer har de i deres hverdag, for eksempel nedskæringer eller brug af ny teknologi.”

### Stamcelleforskning

Tanja Villumsen er uddannet farmaceut i 2007, og hun har de seneste 10 år været ansat i Novo Nordisk – nu som Clinical Supply Specialist, Cell therapy process Technology and Clinical Supplies.

”I min karriere har jeg arbejdet med små moleculer, proteiner og peptider og nu med stamcellebaserede terapier. Jeg føler mig heldig at beskæftige mig med disse nye lægemiddelmodaliteter, da de giver så mange muligheder for bedre behandlinger til alvorligt syge patienter. Mit ansvar er at sørge for, at alle de mange processer i at få lægemidlerne ud til de kliniske forsøg spiller. Det indebærer en masse overvejelser og dialog om, hvad klinikerne ønsker, hvad sitet kan, patientvinklen på det og holdbarhed og håndtering. Jeg hiver fra mange hylder fra min uddannelse i det job, jeg har nu. Og som noget nyt skal jeg altså forstå, hvordan skrøbelige celler opfører sig, og hvordan vi sørger for, at de overlever frem til patienterne.”

Tanja Villumsen har også tidligere arbejdet som klinisk farmaceut på hospital og som apoteksfarmaceut.

”Jeg er meget bevidst om, at jeg repræsenterer alle Pharmadanmarks fem sektioner, og derfor er jeg glad for de erfaringer, jeg havde på hospital og apotek. Begge job gav utroligt god mening for mig, og jeg kom tæt på patienter og medicinbrugere – og havde en følelse af, at jeg med min faglighed gjorde en forskel. Men jeg går ind i formandsrollen med ydmyghed, jeg ved, at der er meget, jeg skal lære, og jeg glæder mig til at tale med en masse medlemmer om, hvad de forventer af Pharmadanmark.”

Tanja Villumsen tiltrådte officielt 1. september 2022. ●

## > Jeg kan godt lide den formandsmodel, vi har, hvor formanden fortsætter i sit almindelige job.



Systane®

Giv dine kunder med tørre  
øjne følelsen af at være  
**USTOPPELIGE**

**Systane® ULTRA**  
Hurtigtvirkende lindring<sup>1,2</sup>

**Systane® HYDRATION**  
Langvarig lindring<sup>3</sup>

**Systane® COMPLETE**  
Alt-i-en-lindring<sup>4</sup>

**ALLE UDEN  
KONSERVERINGSMIDDEL**



**2 DROPS. 1 UNSTOPPABLE YOU.**

**Referencer:** 1. Ketelson and Rangarajan, Pre-Clinical Evaluation of a Novel Phospholipid Nanoemulsion Based Lubricant Eye Drops. Poster presented at: the annual meeting of the Association for Research in Vision and Ophthalmology (ARVO), Baltimore, Maryland, USA, May 7-11, 2017 2. Clark L. Springs, Novel Hydroxypropyl-Guar Gellable Lubricant Eye Drops for Treatment of Dry Eye, Adv Ther (2010) 3. Rangarajan R, Kraybill B, Ogundele A, Ketelson H. Effects of a Hyaluronic Acid/Hydroxypropyl Guar Artificial Tear Solution on Protection, Recovery, and Lubricity in Models of Corneal Epithelium. J. Ocul. Pharmacol. Ther. 2015;31(8):491-497. 4. Silverstein S, Yeu E, Tauber J, et al. Symptom Relief Following a Single Dose of Propylene Glycol-Hydroxypropyl Guar Nanoemulsion in Patients with Dry Eye Disease: A Phase IV, Multicenter Trial. Clin Ophthalmol. 2020;14:3167-3177.

Se brugsanvisningen for oplysninger om anvendelse, pleje, forholdsregler, advarsler, kontraindikationer og bivirkninger.

© 2021 Alcon Inc. NORD-SYX-2100027

**Alcon**

Af Charlotte Kiil Poulsen / Foto: Nikolaj Grundtvig

## ”Vejledning og tilgængelighed bliver nøgleord for universitetet”

**Du har fået nyt job som prorektor for uddannelse på Syddansk Universitet (SDU). Det har du selv beskrevet som et 'nyt eventyr' – hvad mener du med det?**

Indtil nu har jeg boet i København, men på grund af jobbet har jeg skaffet mig en lejlighed i Odense. Jeg har været på PharmaSchool i København hele mit liv, ja, faktisk lige siden jeg gik ind ad døren som farmaceutstuderende i 1991. Så det er første gang, at jeg kommer 'væk hjemmefra' på jobfronten. Samtidig er Odense jo eventyrenes by – det føles faktisk lidt som et eventyr for mig.

**Hvorfor valgte du at søge jobbet som prorektor på SDU?**

Jeg synes, der er virkelig mange spændende perspektiver i det her job. SDU har interessante potentialer og står et andet sted, end Københavns Universitet gør. Jeg faldt også for den eksterne del af jobbet, hvor jeg skal varetage SDU's interesser ude lokalt og regionalt.

Jeg ser frem til at komme tættere på de politiske beslutninger og være med til at påvirke dem. Ikke mindst i forhold til livslang læring, hvor vi jo står foran mange for-

> I fremtiden skal vi tænke universitetsuddannelse meget mere fleksibelt og gennem hele livet.

andringer; Hvordan gør vi læring lettere tilgængelig? Hvordan åbner universiteterne op for alt det, de har på hylderne? Det er ikke synligt nok i dag. Hvordan får vi skabt nogle modeller, hvor det er muligt for dem, som er i job at få efter- og videreuddannelse med høj faglighed og den nyeste viden? Universiteterne skal fremadrettet bruge flere ressourcer i forhold til vejledning af karriereskift – for det behøver ikke kun være efteruddannelse til netop det job, man allerede har, men også i forhold til, hvad man vil med resten af sit arbejdsliv. De fleste gør sig jo på et tidspunkt i livet tanker om at sadle om. Jeg forestiller

mig, at universiteterne i fremtiden er partnere i forhold til, at den enkelte kan få sparring til uddannelse og udvikling gennem hele livet. I fremtiden skal vi tænke universitetsuddannelse meget mere fleksibelt og igennem hele livet. Vejledning og tilgængelighed bliver nøgleord for universitetet.

For fem år siden tog jeg et væsentligt skridt væk fra forskning og mere ind i ledelse. Det gør jeg endnu mere nu i min nye rolle som prorektor. Før var jeg institutleder OG professor, nu er jeg 'kun' prorektor. Det er et tilvalg. Ledelse er en udfordrende disciplin, og jeg er overbevist om, at jeg kan skabe mere værdi ved at arbejde målrettet og strategisk med ledelse.

**Hvad er de største udfordringer for dig her og nu?**

Det bliver helt klar at prioritere i opgaverne og få overblikket over SDU's meget store og brede uddannelsesportefølje, der er fordelt på fem campusser i Syddanmark. Der er heldigvis mange dygtige mennesker, som hjælper mig med at komme godt fra start.

Efter en lang karriere på Pharma School og KU, er skiftet til SDU en spændende rejse for mig. Her er alt nyt, både mennesker og opgaver. Jeg ved selvfølgelig meget om universitets kerneleverancer, forskning og uddannelse, men skal arbejde mig ind i hverdagen som prorektor.


Det er et fagligt meget bredt job, og jeg er overbevist om, at min farmaceutiske baggrund er en styrke. Farmaci er en meget bred uddannelse – lige fra molekyle til samfund – og det giver en god ballast, når jeg skal interagere bredt med alle fagområder.

**Hvor meget kommer farmaci og life science til at fylde for dig i det nye job?**

Jeg skal varetage uddannelse for hele SDU. Inden for life science og farmaci håber jeg, at vi i fremtiden kan samarbejde med Københavns Universitet i endnu højere grad. Selvfølgelig bliver det ikke det første, jeg tager fat i, men jeg ser et klart potentiale på det område. ●





BLÅ BOG 

## Helle Waagepetersen, 50 år

- 2022: Fra 1. august prorektor for uddannelse på Syddansk Universitet (SDU)
- 2022-2018: Institutleder på Institut for Lægemediddesign og Farmakologi, Københavns Universitet.
- 2008-2014: Studieleder, kandidatuddannelsen i Lægemedelvidenskab på Københavns Universitet.
- 2022-2009: Professor i Cellulær Neurofarmakologi, Institut for Lægemediddesign og Farmakologi, Københavns Universitet
- 2000: Ph.d., farmaci
- 1997: Uddannet farmaceut



## Life Science Meetup med medicin-spild

Atrium, DANSK BIOTEK, DLIMI, IT-Branchen, Lif, Medicin.dk og Pharmadanmark afholdt i sidste måned 'Life Science Meetup' med aktuelle debatter, talks og videndeling om life science-branchen. 350 deltog.

Pharmadanmark faciliterede på dagen en debat om medicinspild, hvor Michael Teit, Ældre Sagen, Anna Mette Nathan, Lægeforeningen, Jesper Gulev Larsen, Danmarks Apotekerforening, Charlotte Rossing, Pharmakon, og Susie Stærk Ekstrand, Pharmadanmark, deltog.

Debatten tog udgangspunkt i, at man ved at begrænse medicinspild opnår en række gevinster:

- Færre bivirkninger og et bedre behandlingsforløb
- Besparelser for det offentlige
- Renere miljø

Der er nemlig absolut plads til forbedring, når det handler om medicinspild. For eksempel ved 40 procent af danskerne ikke, at de ikke må smide medicin i skraldespanden, men at den derimod skal afleveres på apoteket.

I foråret kørte alliancen Stop Medicinspild, som Pharmadanmark tog initiativ til, en kampagne for netop at sætte fokus på den manglende viden om korrekt bortskaffelse af medicinrester. Den viden, som blev genereret under kampagnen, vil senere på året blive videreformidlet, blandt andet i Pharma nummer 9.

Apropos medicinspild bragte FDB's medlemsblad Samvirke i dets seneste nummer en stor artikel om emnet, hvor de forskellige årsager til problemet blev forklaret.

Farmaceut Peter Thøgersen, politisk konsulent i Pharmadanmark, fortalte i artiklen:

"Når man er i gang med den indledende behandling med blandt andet blodtryks- eller astmamedicin, forsøger man sig frem for at finde den rigtige type medicin og den rigtige dosis. Det betyder, at mange skifter medicin et par gange – og så står der måske et halvt fyldt glas eller ligesom en ubrugt blisterpakning derhjemme. Medicin kan også have overskredet holdbarhed, ligesom mange oplever, at de står med en større mængde medicin, hvis en af deres pårørende går bort."

Herudover opstår der ofte et vist spild, når behandlingen med medicin stopper. Det skyldes, at det ikke altid er muligt at finde pakker, der passer præcist med det antal tabletter, man skal tage i en given periode, ligesom der nemt kan være rester af for eksempel flydende antibiotika, når det bliver udskrevet til børn.

## Dansk lægemiddeleksport eksploderer

Ifølge de seneste eksporttal fra Danmarks Statistik har den danske lægemiddelindustri solgt lægemidler i udlandet for 76,6 milliarder kroner i løbet af de første seks måneder af i år.

Det er en stigning på cirka 8,3 milliarder kroner sammenlignet med samme periode sidste år, og 12 procent højere.

Det er samtidig en stigning på 4,3 milliarder kroner sammenlignet med rekordåret 2020.

"Lægemidler er Danmarks største eksportvare, og derfor er det afgørende at fastholde den positive udvikling. Det kræver stærke rammevilkår, der blandt andet handler om at sikre, at industrien har bedre adgang til højt kvalificeret arbejdskraft, og at der er stærke rammer for produktion, forskning og udvikling i Danmark", siger koncernchef Ida Sofie Jensen fra Lægemiddelindustriforeningen, Lif, på baggrund af tallene.

I løbet af de seneste år er eksporten fra de danske lægemiddelproducenter særligt vokset meget på en række markeder uden for EU, for eksempel det kinesiske marked, hvor eksporten af lægemidler indtil videre er på 8,5 milliarder kroner. Det er en stigning på en milliard kroner sammenlignet med de første seks måneder af sidste år.

Set med historiske briller er Danmarks lægemiddeleksport steget 800 procent på 25 år.

I 1997 eksporterede Danmark lægemidler for 15 milliarder kroner – blot 4,8 procent af den samlede danske vareeksport.

Næsten 20 procent af eksporten kommer nu fra lægemidler.





## Ny brug af genteknologi afslører virkningen af ny medicin

Forskere fra Københavns Universitet har startet en ny virksomhed, der på baggrund af genteknologi skal gøre udviklingen af medicin hurtigere og mere præcis.

”Vores teknologi kan fjerne noget af det gætværk, der tidligere har været i lægemiddeludviklingen. Vi kan helt præcist sige, hvad det nye lægemiddel rammer i vores celler, så vi har gjort en opdagelse, der gør, at patienter vil få bedre og potentielt billigere medicin,” siger lektor Claus Storgaard Sørensen, der er en af forskerne og stifterne af virksomheden BioPhenyx.

BioPhenyx udspringer fra instituttet BRIC ved Københavns Universitet, og den bygger på helt ny anvendelse af genteknologien CRISPR, nærmere bestemt CRISPR-Select.

Forskerne bruger teknologien til at lave små ændringer i cellerne og ’fodrer’ dem herefter med den medicin, der er ved at blive udviklet. Den måde, cellerne reagerer på, kan derefter fortælle, om medicinen virker efter hensigten. Alt efter hvordan forsøget bliver designet, kan CRISPR-select altså afsløre, om den nye type medicin rammer det i cellerne, medicinen er tiltænkt. Eller den kan

afgøre, hvilke patientgrupper der kan blive behandlet med medicinen.

”Vi har lavet en videreudvikling på CRISPR-teknologien, der gør, at vi kan skaffe resultater hurtigere end tidligere, og måske endnu vigtigere, så har resultaterne nu meget høj pålidelighed,” fortæller lektor Morten Frödin, der er den anden forsker og stifter af den nye virksomhed.

Ole Bitsch-Jensen, en tredje founder af BioPhenyx, forklarer:

”Kun få af de lægemidler, man laver kliniske forsøg på, ender faktisk på markedet, fordi hypoteserne ikke kan valideres tidligt nok. Der kan vores teknologi være med til at målrette de kliniske forsøg lidt mere, og i sidste ende giver det patienterne større virkningsgrad, bedre helbredsdata, og samfundsmæssigt bliver vi færre syge.”

Teknologien kan ifølge BioPhenyx bruges i udviklingen af alle typer medicin, også til nye behandlinger mod kræft.

BioPhenyx overtog i midten af juni brugsretten til teknologien fra Københavns Universitet.

## Ny forskning i kræft i spiserør og mave

Medicin af typen PARP-hæmmere er allerede i brug til behandling af blandt andet æggestokkræft, men i et nyt projekt vil forskere undersøge, om den også kan anvendes imod spiserørs- eller mavekræft.

”Kræft i spiserør og mave er alvorlige og livstruende sygdomme, hvor der er brug for nye behandlinger for at hjælpe patienterne. Vi har et håb om, at omtrent 10-20 procent af patienterne har de særlige genetiske ændringer, der gør, at PARP-hæmmere måske er effektive,” siger professor Zoltan Szallasi, gruppeleder ved Kræftens Bekæmpelses Center for Kræftforskning.

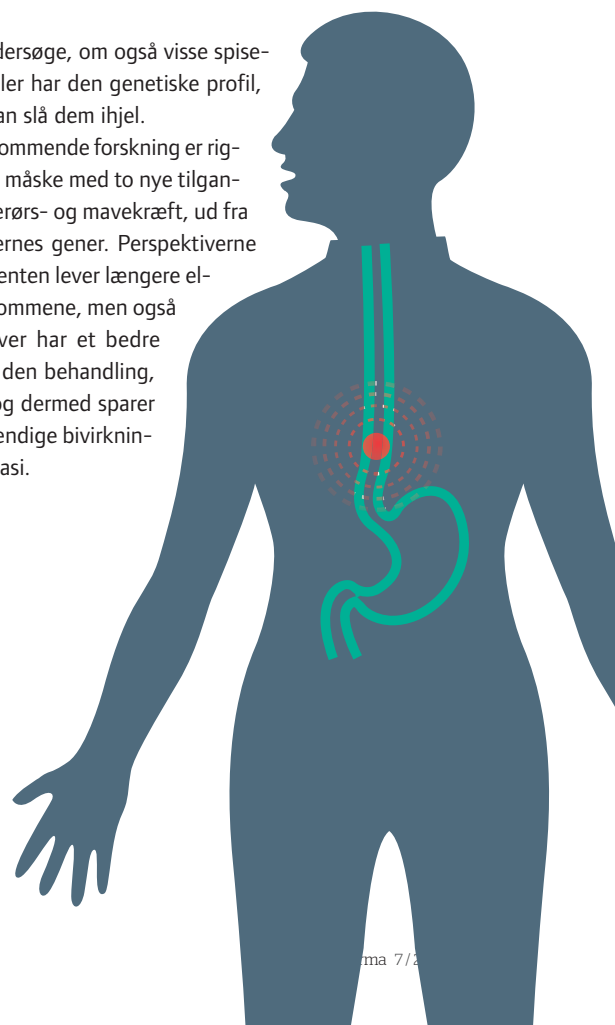
Nøglen til PARP-hæmmernes effekt er, at de kan slå kræftceller ihjel, som har en særlig form for genetiske ændringer – nærmere bestemt i de reparationssystemer, som findes i cellernes indre, og som skal sikre, at ændringer i generne bliver opdaget og repareret. Det findes hos omkring 60 procent af alle kvinder med æggestokkræft, og forskerne har altså en formodning om, at ændringerne også findes hos en del patienter med spiserørs- og mavekræft.

Foruden PARP-hæmmere har forskerne også kig på en anden type af eksisterende medicin, som de har en teori om måske kan være effektiv mod spiserørs- og mavekræft. Det drejer sig om gruppen af såkaldt alkylere midler – blandt andet et ældre lægemiddel der hedder Irofulven.

Forskerne har tidligere i laboratorieforsøg vist, at visse blærekraftceller har en genetisk ændring, der gør dem følsomme over for behandling med Irofulven. Og nu vil de ved at benytte

den samme teknik undersøge, om også visse spiserørs- og mavekræftceller har den genetiske profil, der gør, at Irofulven kan slå dem ihjel.

”Potentialet i den kommende forskning er rigtig spændende. Vi står måske med to nye tilgange til at behandle spiserørs- og mavekræft, ud fra en analyse af patienternes gener. Perspektiverne er, at flere i fremtiden enten lever længere eller helt overlever sygdommene, men også at man måske fremover har et bedre grundlag for at vælge den behandling, som er mest effektiv og dermed sparer patienterne for unødvendige bivirkninger,” siger Zoltan Szallasi.



Af Kristoffer B. Fisker, formand for Pharmadanmark – Studerende

Fagforeningen Pharmadanmark:

# Her er plads til dig

Hvis du sidder med det her blad i hånden, så er det fordi, du er en af de mange, som har valgt at starte på en uddannelse inden for life science. Stort tillykke, du har udsigt til et studie, der giver mening, fordi det forbereder dig på at gå ud og



spille en rolle i blandt andet i spændende life science-virksomheder og sundhedsvæsenet. Samtidig tyder alt på, at der vil være efterspørgsel på det, du lærer, når du om nogle år står som færdig kandidat.

Du har måske allerede oplevet, at du er populær – flere fagforeninger har sikkert her ved studiestart haft snørerne ude og vil gerne have dig som medlem. Det vil vi også rigtig gerne have i Pharmadanmark

Og hvorfor skal du så vælge netop os? Det er der flere gode grunde til.

## En speciel fagforening

For Pharmadanmark er der det helt specielle, at vi er en fagforening, som er specialiseret inden for life science og ved en masse om præcist dét. Det kan du også se ved, at mange af vores tilbud til medlemmerne er målrettet det fagområde, du har valgt at studere. Det er også her, at du til forskellige arrangementer kan møde fremtidige kolleger – eller måske endda en kommende chef.

Det er først og fremmest derfor, du skal vælge os: Vi kender life science-området indgående og repræsenterer alene det.

Og selvfølgelig har vi også nogle attraktive kontante fordele til dig, blandt andet en af de absolut billigste forsikringer på markedet. Den slags tæller jo også, ikke mindst som studerende, hvor pengene er små.

## Vi har indflydelse

I Pharmadanmark bliver studerende taget alvorligt. Vi har vores egen sektion, og vi har også en plads i foreningens øverste politiske organ, hovedbestyrelsen. På den måde har vi også indflydelse på foreningens politik, for eksempel inden for uddannelse.

I sektionen afholder vi spændende arrangementer, og vores hovedfokus har her handlet om at levere noget, der kan hjælpe med at skabe en mere glidende overgang mellem uddannelserne og arbejdslivet bagefter. Studerende har efter vores mening gavn af at få en bedre forståelse af den profession, de kommer ud til.

Vi diskuterer også de problemer, vi som studerende kan møde, og som vi synes, at Pharmadanmark skal forsøge at gøre noget

ved. Vi læser på forskellige studier, men der er en masse, vi er fælles om.

Vi er meget opmærksomme på de grundvilkår, vi og fremtidige studerende kan forvente, blandt andet vores økonomi og kvalitet i uddannelsen.

Den såkaldte Reformkommission anbefalede således tidligere på året, at SU'en på kandidatuddannelser droppes og erstattes af mulighed for lån. Og at forkorte en række kandidatuddannelser til et år.

Der var godt nok ikke lige politisk opbakning til tankerne, men man må bare konstatere, at SU'en jævnlige er til debat.

Det ville være rart, hvis der kom helt ro om de studerendes vilkår, og at man i stedet for diskuterede uddannelseskvalitet. Det bør jo være det, der er det væsentlige: Hvordan skaber man i det danske uddannelsessystem de bedste kandidater. Dér tror jeg personlig meget mere på, at man skal gøre det attraktivt for unge at studere – og ikke straffe dem økonomisk og gøre det mere besværligt.

## Engagér jer

Jeg håber, at du har lyst til at være en del af Pharmadanmarks fællesskab for life science-akademikere – og at du måske endda har mod på at engagere dig i sektionens arbejde – nyt blod kan vi altid bruge.

Du er velkommen til at hive fat i studenterambedet på dit studie, hvis du har spørgsmål. Dem kan du møde her i Pharma's studiestartstema – og også nogle seje studerende.

Jeg glæder mig til at møde dig. ●



# Vores tilbud til dig som studerende:

Tema



## Forsikring

Med Pharmadanmarks studentersforsikring får du både ulykkes- og indboforsikring til en meget lav pris!



## Gratis medlemskab

Det første år som studerende-medlem af Pharmadanmark er gratis, herefter koster det kun 25 kroner pr. måned. Som indmeldelsesgave kan du få en gratis kittel.



## Pharmadanmark – Studerende

Det særlige nyhedsbrev til studerende med relevante nyheder og gode råd om, hvordan du kommer bedst gennem dit studie og om overgangen fra studie til arbejdsliv.



## Fagbladet Pharma

Fagbladet Pharma med blandt andet spændende faglige profiler og virksomheder og nyt om perspektiver fra det spændende life science-område.



## Faglige netværk

Du kan finde viden, inspiration og fagfæller i Pharmadanmarks faglige netværk.



## Kurser og andet

Deltag i gå hjem-møder om blandt andet studieteknik og karriereveje. Kom også på interessante virksomhedsbesøg – deltagelsen kan gavne dig både under og efter dit studie.



## Bank og lånemuligheder

Pharmadanmark tilbyder sammen med Lån & Spar Danmarks bedste studiekonto, blandt andet med gratis Visa/Dankort og MasterCard med samme pinkode.



## Kontante fordele

Som medlem får du en lang række kontante fordele – få rabat på aviser, bøger, med mere.



## Fredag Formiddag

Det ugentlige nyhedsbrev med nyheder fra life science-området.

Af Charlotte Kiil Poulsen / Foto: Anders Birger

# Eva balancerer flyvespark og farmaci

Eva Sandersen har lige afsluttet første år på farmaci på Københavns Universitet - i foråret blev hun desuden verdensmester i taekwondodisciplinen poomsae. Det kræver benhård prioritering af tid og gode studiekammerater.

I april blev Eva Sandersen verdensmester i taekwondo. Hun deltog i to individuelle discipliner og vandt guld i poomsae og bronze i freestyle. Mens Eva gjorde sig klar til kamp i Sydkorea, hvor verdensmesterskaberne blev afholdt, havde hendes medstuderende på farmaci i København travlt i laboratoriet med gruppeøvelser og dertilhørende rapporter. Hjemvendt fra VM måtte Eva derfor hurtigt i laboratoriet for selv at lave alle laboratorieøvelserne og de seks rapporter.

“Det var okay intenst,” griner 21-årige Eva og ryster lidt på hovedet ved tanken om det hektiske forår.

Siden hun var otte år, har hun trænet taekwondo, og det sidste år har hun også været fuldtidsstuderende på Københavns Universitet.

“Jeg var enormt i tvivl om, hvilket studie jeg skulle vælge. Men så tænkte jeg lidt over, hvad jeg egentlig godt kan lide. Jeg kan godt lide naturfaglige fag, jeg kan godt lide at nørde, jeg kan godt lide at have det lidt hårdt, presse mig selv og give mig selv udfordringer,” fortæller hun.

Valget faldt på farmaci, fordi det er en god og bred uddannelse, som også er så hård, at Eva vidste, at hun ville blive udfordret.

## Fantastisk studiemiljø

“Så startede jeg og fandt ud af, at studiemiljøet er virkelig godt. Jeg har ikke meget tid til fester, men folk er bare supersøde og så hjælpsomme. Du kan nærmest hive fat i enhver på PharmaSchool og spørge om hjælp til hvad som helst, og alle siger bare ‘jo selvfølgelig, nu skal du høre her’. Så studiemiljøet er jeg rigtig glad for.”

Med fire-seks times træning hver dag og et universitetsstudie skal Eva tage særlige forholdsregler for at nå

det hele. Som en del af sin daglige rutine gennemgår hun sin dag og laver en plan for, hvad hun realistisk kan nå den pågældende dag.

Der er en del gruppearbejde på farmaci, og for at kunne bidrage til opgaver og rapporter, begynder Eva som regel før de andre i gruppen. Så har hun bedre samvittighed, hvis hendes træning ikke lige passer med gruppens aktiviteter.

“Mine medstuderende er meget forstående over for, at jeg også dyrker sport ved siden af. Så vi er gode til at planlægge, hvordan og hvornår vi kan lave opgaverne. Jeg foretrækker at sidde sammen med gruppen og lave det, for det lærer jeg mest af. Så det handler om at være ærlig – ofte finder man ud af, at det er der også mange andre, der godt kan lide, og så hygger man sig også mere med opgaverne.”

## Nogle gange er bestået godt nok

“Uni er noget helt andet end gymnasiet, og det har også været ret hårdt med alle de rapporter og svære eksamener. I forhold til at nå at træne og studere er det ofte svært. Men jeg sætter stor pris på at kunne forskellige ting og være god til forskellige ting. Til gengæld er mere ikke altid bedre. Jeg prøver at sige til mig selv, at det er bedre at være enormt dygtig til få ting end at være nogenlunde god til mange ting,” siger Eva Sandersen, der betegner sig selv som en superperfektionist i folkeskolen og på gymnasiet.

Hun skulle være god til alt; matematik, dansk, historie, og samtidig ville hun også være verdens bedste i taekwondo.

“Det kan jeg ikke være på universitetet. Jeg er nødt til at tænke, okay, hvor meget har jeg at give af. Jeg





kan ikke både få 12 i absolut alt på universitetet og være top-atlet. Andre kan måske. Men jeg kan ikke. Nu har jeg bestået alle mine fag i første go og samtidig vundet VM, og det er en præstation, jeg er stolt af,” siger Eva.

”På universitetet vil jeg være dygtig, men jeg har også fundet ud af, at det ikke nødvendigvis er alt, du skal bruge på arbejdsmarkedet. At du får 12 i alt nu, er ikke nødvendigvis vildt vigtigt, når du skal have et job. Her på farmaci oplever jeg ikke noget karaktærræs, og det er virkeligt godt.”

Eva husker, at tutorerne på introdagen sagde til dem, ’I skal bare igennem’, og at skolelederen forberedte dem på, at de fleste ville opleve at misse en eksamen:

”Det var virkelig rart, synes jeg, så var barren ligesom lagt der. På vores hold er man opmuntrende. Der er ikke konkurrence om at være den bedste, men i stedet støtter vi hinanden op til eksamenerne. Det med at dumpe – det skal man ikke se ned på. For det vil mange nok opleve,” griner Eva.

### Prioriterer sin tid

Med sport og studie kan Eva ikke nå alt. Og hun har også indset, at hun ikke kommer til at læse op til alle forelæsninger.

”Jeg kan kun så og så meget. Så derfor nytter det ikke at presse mig selv 200 procent. Altså jeg kan godt lide at presse mig selv – men måske bare til 170 procent. Det gælder om at kende sin grænse,” smiler hun.

”Jeg strukturerer min tid ved at prioritere. Jeg fokuserer på rapporterne og begynder på dem, før jeg begynder at læse op til forelæsningerne. Jeg læser kun det op, jeg kan nå, og jeg har valgt ikke at lade mig gå på af ikke at nå alt til hver forelæsning. Jeg tager til forelæsninger og tager noter der,” forklarer Eva, som så til gengæld med egne ord ”giver den gas til eksamenerne”, hvor hun læser fra morgen til aften.

### Taekwondo kommer før studie

I eksamensperioden nedprioriterer Eva taekwondo for en kort stund for at hellige sig studiet. Men ellers prioriterer hun taekwondo højere end sin uddannelse.

”Der skal godt nok meget til for at erstatte taekwondo for mig. Farmaci er sjovt, fedt og spændende. Men Taekwondo er min passion, det er en del af min identitet. Det er et brudstykke af mig. Det bliver ens uddannelse jo også på et tidspunkt. Men lige nu vil jeg give mig tid til at nyde, at jeg er ung, og jeg kan dyrke sport, og at min krop kan holde til alt det, jeg udsætter den for. Og så må uddannelsen komme, og den kommer jo også løbende. Så der er jo ikke nogen grund til at sige, at jeg bare skal nå det hele på én gang.

Eva fik sin guldmedalje i poomsae, som er en disciplin, hvor man alene på gulvet scorer point ved at vise sine færdigheder i smidighed, spark og slag.

**Eva Sandersen læser farmaci og blev i foråret også verdensmester i taekwondo. Selvom farmaci er en hård uddannelse, er der et godt sammenhold og intet karaktærræs, vurderer Eva.**



Eva har øvet de fleste af sine færdigheder i et lille kælderlokale med måtter, spejle og ribber i Virum.

Til træning har Evas træner fokus på selv den mindste fejl og retter hende venligt, hvis armen ikke er helt i vinkel, eller hun kommer til at udbryde den mindste lyd. Begge dele trækker nemlig ned i point, når hun konkurrerer.

Det er netop det perfektionistiske i sporten, som Eva holder særligt af:

”Du skal være eksplosiv, du skal være utrolig smidig, have utrolig god koordination, have rigtig god balance og være rigtig stærk mentalt. Det er det, jeg så godt kan lide ved taekwondo. Der er så mange ting, som du skal være god til, og du skal kunne kombinere det. Det er megaspændende. Det er virkelig de små detaljer, der tæller. Det er enormt hårdt – både fysisk og mentalt – og jeg kan mærke, hvor meget jeg som person udvikler mig hele tiden.”





### Træning er godt, men der skal pauser til

Efter en del skader og en sprungen akillessene på grund af overtræning har Eva Sandersen efterhånden lært, at det er vigtigt at lytte til sin krops signaler – både fysisk og mentalt. Begge dele skal have det godt for at præstere på det niveau, hun skal.

“Du har en vis mængde at give af – lidt ligesom en tank. Hvis du lader tanken flyde over, skal du hente det hjem igen. Jo mere der flyder over, jo mere skal du samle op bagefter, og jo mere du skal samle op, jo mere uoverskueligt bliver det, og jo længere tid skal du bruge på at samle det op,” forklarer hun og fortsætter:

“Både som atlet og som højtuddannet vil du hele tiden give dig alt, hvad du kan. Men det svære er at holde pausen. Du skal have tid til at genoplade. Hvis ikke du genoplader, så er det til sidst din krop, der trækker stikket for dig. Det handler om ikke bare at træne me-

get, men også at træne smart. Og det samme gælder ens arbejde.”

Eva Sandersen har efter sin VM-succes fået mod på, for en stund, at gå all in på taekwondo. Så hun rejser det kommende år til Sydkorea for at bo og træne der i en periode. På sigt drømmer hun om at arbejde med en kombination af sporten og farmaci. Måske i forhold til præstationsfremmende medicin. Men det kommende år står den på taekwondo, træning og forhåbentligt endnu et mesterskab. ●

Af Christian K. Thorsted

# Pharmadanmarks studenterambassadører

**P**harmadanmark har studenterambassadører på seks forskellige studier på Københavns Universitet, Aarhus Universitet, Syddansk Universitet og Aalborg Universitet.

De er bindeled mellem de studerende og Pharmadanmark, og de viderefører de studerendes ønsker til foreningens tilbud og arrangementer. De er også sammen med de studerendes sektion Pharmadanmark – Studerende med til at sikre, at spørgsmål, der er relevante for studierne, bliver bragt frem for Pharmadanmark.

Jobbet omfatter også praktiske arbejdsopgaver, som for eksempel uddeling af pjecer, flyers og plakater til life science-uddannelser. De er ligeledes ansvarlige for at tiltrække nye medlemmer, reklamere for Pharmadanmark og repræsentere foreningen i forbindelse med studiestart og andre arrangementer.

Har du spørgsmål om Pharmadanmark, så griб fat i din lokale studenterambassadør.

## Studenterambassadører:

### Aalborg Universitet



Reda Hassaine

### Københavns Universitet



Malthe Hiis



Cecilie Amalie Halling Nielsen

### Syddansk Universitet



Ayah Elcheikh

### Aarhus Universitet



Johanne Lauritsen



Mathilde Damm Kjeldsen

## Der er forskel på en fagforening og en a-kasse

Som ny studerende på en life science-uddannelse har du muligvis ikke tænkt så meget over medlemskab af en fagforening – og måske slet ikke på, om der er forskel på en fagforening og en a-kasse. Men det er der, og for de fleste kan det godt betale sig at være medlem begge steder. Det giver dig maksimal tryghed og en bred vifte af tilbud og muligheder.

En fagforening som Pharmadanmark hjælper vores medlemmer gennem alle arbejdslivets faser: Studerende, dimittend, ny i job, midt i karrieren, seniorjob og overgang til pension.

Vi giver den juridiske sikkerhed og hjælper, hvis du for eksempel kommer i en alvorlig konflikt med din arbejdsgiver.

Pharmadanmark kan også hjælpe dig, når du får nyt job og sikre, at kontrakten er fair og lovlige.

Vores karrierevejledere giver dig også målrettet karrierevejledning og sparrer med dig om de mange spændende jobmuligheder inden for life science.

Derudover giver medlemskabet af Pharmadanmark en række kontante fordele, for eksempel forsikringer. Og så har Pharmadanmark ovenikøbet noget, ingen andre fagforeninger har: En kollektiv arbejdsløshedsordning som giver dig op til 12.600 kroner, hvis du bliver ledig. Den ordning er en del af kontingentet, men du skal dog have været i job for at kunne bruge ordningen.

A-kassernes kerneopgave er derimod at stå for udbetaling af dagpenge, dagpenge under barsel, sygedagpenge, feriedagpenge og efterløn. A-kasser fungerer ved, at man betaler et kontingent hver måned for medlemskabet, og at medlemmerne på den måde har en forsikring på at få udbetalt dagpenge, når de står uden arbejde. A-kasser har også ofte en række medlemstilbud og muligheder for kompetencegivende kurser, som kan hjælpe deres medlemmer tilbage på arbejdsmarkedet. De fleste af Pharmadanmarks medlemmer, som er i en a-kasse, er i Akademikernes A-kasse.

## VI ARBEJDER POLITISK FOR DIG

Pharmadanmark har en række politiske mærkesager, som vi arbejder for på medlemmernes vegne. Det gør vi blandt andet ved at være i dialog med politikere og andre beslutningstagere – og vi samarbejder med en masse organisationer for at nå vores mål.

Det er politiske dagsordener, som vi gerne vil påvirke, fordi de har indflydelse på vores medlemmers arbejdsliv – ikke mindst at deres kompetencer bliver brugt bedst muligt, blandt andet i sundhedsvæsenet.

Nedenunder kan du se vores mærkesager.

### EN HØJT KVALIFICERET ARBEJDSSTYRKE

- Et godt studieliv er en forudsætning for en god start på arbejdsmarkedet.
- Attraktive forskningsmiljøer er vigtige for at fastholde vidensarbejdspladser og et stærkt sundhedsvæsen i Danmark.
- Morgensdagens arbejdsmarked giver både nye muligheder og udfordringer. Derfor har vi fokus på behovet for nye kompetencer.
- Et arbejdsmarked i hurtig bevægelse kræver efteruddannelse og livslang læring.

### ET BÆREDYGTIGT ARBEJDSLIV

- Prækarisering: Det fleksible arbejdsmarked skaber nye ansættelsesformer, blandt andet flere korttidsansættelser. Hvordan skaber vi de ordentlige rammer for det?
- En moderne arbejdsplads, blandt andet med øget hjemmearbejde.
- Det hele arbejdsliv: Vi skal alle vænne os til, at arbejdslivet har flere faser, for eksempel når man får børn eller nærmer sig pensionsalderen. Det skal der være plads til.

### EN TROVÆRDIG OG EFFEKTIV PATIENTBEHANDLING

- Der skal skabes sammenhæng i patienternes forløb på tværs af sektorer og behandling tættere på borgernes nærmiljø, blandt andet gennem brug af nærfarmaceuter.
- Øget klinisk forskning: Flere kliniske studier giver mere viden og bedre patientbehandling.
- Effektive myndigheder, blandt andet Lægemiddelstyrelsen, er vigtige for at fastholde Danmark som førende på life science-området.
- Sikker og effektiv medicinforbrug: En hjørnesten i håndtering af globale udfordringer, det må man senest under COVID-19.



Marianne Lund  
Gudik-Sørensen



Silke Ginderskov



Af Charlotte Kiil Poulsen

# Første hold studerende udstationeret i psykiatrien

Seks farmaceutstuderende tilbragte en uge af deres studieophold i psykiatrien. En af dem var Silke Ginderskov, som anbefaler alle, der har muligheden, at prøve det.

Som del af kandidatuddannelsen i farmaci var Silke Ginderskov på studieophold på Sygehusapoteket Region Sjælland. Det var her, chancen for en uge på psykiatrisk sengeafsnit opstod.

Silke og andre studerende skubbede på for muligheden, og for første gang lykkedes det, at seks studerende fra Københavns Universitet (KU) kom afsted en uge i psykiatrien i henholdsvis Roskilde, Slagelse og Vordingborg.

“Det var en rigtig god uge – jeg kunne godt finde på at arbejde dér i fremtiden. De gav et virkelig godt indtryk. Alle var utroligt søde, og det var virkelig fedt at være der,” udbryder stud. pharm. Silke Ginderskov.

## Udstationering i psykiatrien gentages næste år

Klinisk farmaceut Marianne Lund Gudik-Sørensen var med til at planlægge forløbet for de studerende.

“Der var mange flere studerende, som viste interesse for dette speciale, end vi kunne tilbyde pladser til. Det er virkelig positivt, for psykiatrien er et område i fuld udvikling, og vi vil også rigtig gerne vise vores kliniske arbejde i psykiatrien frem,” forklarer hun og fortsætter:

“Vi har nu gjort os nogle gode erfaringer omkring studieophold for farmaceutstuderende i psykiatrien. Og det er allerede bestemt, at vi gentager succesen næste år.”

Programmet for de studerende blev sammensat af en farmaceut på hver lokation. Den daglige gang for de kliniske farmaceuter på de tre geografier er ikke ens, og derfor fik de studerende også forskellige erfaringer med hjem fra psykiatrien. Fælles for alle steder var, at de hver dag havde en farmaceut tilknyttet, som de hele dagen kunne komme i kontakt med.

“De fik alle sammen et godt indblik i, hvor-

dan farmaceuter arbejder i psykiatrien i Region Sjælland, herunder hvordan samarbejdet med andre faggrupper er. Og ikke mindst hvordan det er at være psykiatrisk patient i Danmark, og hvilke problematikker der kan være i forbindelse med indlæggelse og udskrivelse af en patient,” fortæller Marianne Lund Gudik-Sørensen.

## Varm velkomst

Farmaceutstuderende Silke Ginderskov oplevede, at der blev taget rigtig godt imod dem på sengeafsnittet i Roskilde, og at alle gjorde, hvad de kunne, for at de studerende fik en lærerig, god uge. Hver dag startede hun med at hente nøgle og alarmer og fulgtes så rundt med farmaceuten.

“Man starter med en fælles morgenkonference. Mandag kigger man på, hvad der er sket i weekenden, og hvilke nye indlæggelser der har været. Efter det går man ud på afde-

lingerne og har en ny konference her, hvor man gennemgår, hvem man har liggende på afdelingen, og hvem der tager sig af hvad. Farmaceuterne laver medicingennemgange, og de sparrer rigtig meget med blandt andre lægerne og psykologerne. Det var meget spændende,” fortæller Silke Ginderskov og fortsætter:

”Én af dagene fik vi lov til at koble os på lægerne. Jeg var faktisk overrasket over, hvor meget vi fik lov til at være med til. Både læger og de andre faggrupper var meget åbne over for os og inviterede os til samtaler sammen med patienterne, for at vi skulle lære så meget som muligt. Som farmaceut er man ikke garanteret så meget patientkontakt som det primære, så det var meget interessant.”

Til at begynde med kiggede Silke mest over skulderen på de farmaceuter, hun var tilknyttet.

”På et tidspunkt, hvor vi sad på afdelingen sammen med farmaceuten, kom en læge forbi og spurgte, om vi ikke kunne tænke os at undersøge noget i forhold til noget medicin og en konkret behandling. Det var ret fedt,” forklarer Silke og fortsætter:

”Det var et spørgsmål om, hvorvidt patienten kunne tage betablokkere samtidig med den øvrige antipsykotiske behandling. I psykiatrien får patienterne ofte meget forskellig medicin, så man skal være meget opmærksom på interaktioner og bivirkninger. Så der fik vi lov til at sidde og nørde lidt med det og undersøge, hvad der kunne lade sig gøre. Herefter afrapporterede vi til lægen, og så blev vi bedt om at lave et notat på det. Det var fedt at få lov til det – farmaceuten skulle selvfølgelig godkende det – men vi fik lov til at være meget med.”

### Ingen facit i psykiatrien

Silke Ginderskov blev opmærksom på, at det i psykiatrien handler meget om at kigge på, hvad der er blevet prøvet før. For der er ikke et facit på, hvilket antipsykotikum der er bedst og vil fungere for alle.

”Vi sad med farmaceuten og lavede medicingennemgange og diskuterede de cases, der dukkede op. Det er meget individuelt, hvad der virker, så det er meget et spørgsmål om at prøve sig frem og kigge på, hvad man har prøvet før. Vi fik nogle gode diskussioner om for og imod, og hvad man kan gøre i stedet for. Jeg har virkelig lært meget på den uge.”

Inden ugens start havde de seks studerende en fælles introdag med blandt andet TRYG-træning, så de var klar til at være i psykiatrien og vidste, hvordan de skulle agere, hvis patienterne reagerer uhensigtsmæssigt. Inden Silke havde været i psykiatrien, var hendes indtryk, at det var et lidt specielt sted, hvor man skulle holde sig meget i baggrunden.

”Jeg oplevede, at alle de her fordomme, jeg havde i forhold til psykiatrien, om at der sker nogle voldsomme ting, og at det er meget udadreagerende patienter, blev fuldstændigt punkteret. Det er jo bare mennesker, som har det skidt, og der er helt stille og roligt. Jeg oplevede slet ikke at være utryk ved at være der, og jeg oplevede heller ikke, at personalet havde mange forbehold. Der var meget god stemning, da jeg var der, og jeg er meget positivt overrasket.”

Én dag i løbet af ugen var Silke i distriktspsykiatrien i Køge. Her er det ambulante patienter, man tager sig af.

”Vi sad sammen med en farmaceut, som

primært laver medicingennemgange på ambulante patienter. Her var der meget mere fokus på alt det udenom medicinen – for eksempel meget mere om, hvorvidt de sociale omstændigheder var på plads, og lidt mindre om hvorvidt den medicinske behandling virkede. Det var også godt at få oplevet.”

### Stigende interesse for farmaceuter i klinikken

Silke Ginderskov regner med at blive klinisk farmaceut, og efter en uge i psykiatrien overvejer hun meget, om det er den vej, hun skal gå.

”Jeg er blevet lidt lun på det. Og jeg vil helt sikkert anbefale alle studerende at prøve at komme ud og opleve det. Det giver en rigtig god fornemmelse af, hvad det vil sige at være klinisk farmaceut. Det, at komme ud og opleve det på egen krop, er virkelig fedt.”

Marianne Lund Gudik-Sørensen fortæller, at evalueringerne af ugen har været meget positive både fra de studerende og fra psykiatrien.

”I psykiatrien var de meget positive over, at vi tog farmaceutstuderende med i klinikken. Vi oplever i det hele taget en stigende interesse for samarbejdet med farmaceuter i klinikken med blandt andet undervisning og klinisk arbejde. Så det er vigtigt, at vi får gjort opmærksom på det fagligt spændende og vigtige arbejde, der er for farmaceuter i psykiatrien,” fortæller Marianne Lund Gudik-Sørensen. ●



Af Christian K. Thorsted

# Pharmadanmark fyrrer den af til studiestart

Pharmadanmark er i denne tid til stede på en række life science-uddannelser på universiteterne for at fortælle om fordelene ved, allerede som studerende, at være med i foreningen. Målet er naturligvis at få mange nye med i fællesskabet.



Århus Studiestartsmesse – repræsentanter fra Pharmadanmark står klar med både merchandise og informationsmateriale til de nye studerende.



Studiestart betyder også fest og ballade. På Københavns Universitet var der 'Leg i parken' i Fælledparken for at ryste folk sammen.



På Syddansk Universitet (SDU) blev der afholdt det såkaldte NAT-løb – et slags orienteringsløb for nye studerende, hvor der var mulighed for stop ved de forskellige fagforeninger.



Et populært indslag: Studiestartskage fra din fremtidige fagforening.



Emil Nejrup Knudsen, Pharmadanmark, gav oplæg for de nye studerende på farmaceutuddannelsen og medicinskemi på Københavns Universitet.



# 3% i rente på Lån & Spars studiekonto

3%  
på din  
studiekonto

## Alt tæller, når du er på SU

Som medlem af Pharmadanmark ejer du Lån & Spar. Derfor får du 3% i rente på Danmarks bedste studiekonto. Samtidig får du fagrelevant rådgivning, fordi vi kender dig og dine medstuderendes lønforhold og jobudsigter bedre end de fleste. Lægger du vægt på bæredygtige produkter og ansvarlighed, kan du altid få en status i vores årlige bæredygtighedsrapport. Og så kan du i øvrigt beholde fordelene ved studiekontoen i 3 år efter, du er færdig.

Se alle dine fordele på [studiekonto.dk](http://studiekonto.dk)  
Book et møde på [studiekonto@lsb.dk](mailto:studiekonto@lsb.dk) eller **3378 1956**.

**Pharmadanmark**  
en fagforening der gør en forskel

### Det med småt

For at få Danmarks bedste studiekonto skal du samle hele din privatøkonomi hos Lån & Spar og være medlem af Pharmadanmark. Du får 3% i rente på de første 20.000 kr. - derefter 0%. Du får studiekontoen på baggrund af en almindelig kreditvurdering.

Du kan have studiekontoen i op til 3 år efter endt uddannelse. Hvis du bruger hele din kassekredit på 50.000 kr., vil det koste dig 625 kr. i omkostninger efter tre måneder. Stiftelsesomkostninger 0 kr., debitorrente (var.) 5,09%, ÅOP 5,09%. Efter tre måneder skylder du 50.625 kr. Kreditten er gældende indtil videre og uden faste afdrag. Alle rentesatser er variable og gældende pr. 5. september 2022.

Ring **3378 1956** - eller gå på [lsb.dk/pharma](http://lsb.dk/pharma) og se mere.

## Vælg en Studiekonto hos Lån & Spar og få det hele med:

- 3% i rente på de første 20.000 kr.
- Kassekredit på op til 50.000 kr. med kun 5% i rente
- Visa/Dankort og MasterCard med samme pinkode
- StudieOpsparing med 0,05% i rente
- Gebyrfri hverdag, når du hæver eller veksler
- Søg studiekontoen i Lån & Spars mobilbank. Log ind med MitID - så er du klar til at søge.

**Lån & Spar**

Af Charlotte Kiil Poulsen / Foto: privat

# ”Jeg klipper alarmen fast og tager farmaceuttelefonen, som lægerne kan ringe til”

Ann-Louise Hald er klinisk farmaceut på Regions Sjællands sygehusapotek. Halvdelen af sin arbejdstid arbejder hun på psykiatrisk akutmodtagelse i Slagelse.

**05:38** Alarmen ringer, jeg snoozer lidt. Jeg sover uden for på min altan om sommeren. Det er dejligt at vågne med masser af lys og fuglelyd. Snupper en kop kaffe og cykler mod stationen. Jeg bor i Odense og pendler til Slagelse.

**06:50** Jeg bruger togtiden på at svare lidt private beskeder, tjekke sociale medier og nyheder. Jeg har en cykel stående på Slagelse Station. Det tager omkring ti minutter at cykle til psykiatrien fra stationen.

**07:45** Jeg har ID-kort og nøgle med hjem. Nøglen skal aktiveres hver dag, så det er det første, jeg gør, inden jeg sætter mig på kontoret. Jeg deler en fuldtidsstilling i psykiatrien med en anden farmaceut, og vi deles om en kontorplads. Lægerne kalder det ’farmaceutpladsen’. Det er meget varmt, så jeg må lige sætte en blæser i gang, inden jeg kan tænde computeren og printe patientlisten med nyindlagte patienter ud. Jeg arbejder i akutafdelingen, så her er et stort flow af patienter.

**07:50** Jeg henter patientlisterne og tager en alarm med, sådan én skal man have på, når man arbejder i psykiatrien. Jeg klipper alarmen fast og tager farmaceuttelefonen, som lægerne kan ringe til, hvis de har brug for hjælp. Jeg siger godmorgen til mine kollegaer og sætter mig på kontoret.

Jeg danner mig et overblik over, hvilke patienter der er nye og noterer ud for disse, hvil-

ke lægemidler de er i behandling med. Desværre ser vi, at der kan ske utilsigtede hændelser, når den medicin, som patienten tager derhjemme, bliver overført til det journalsystem, vi bruger på sygehuset. Jeg tjekker derfor ordinationerne i FMK og sammenholder med, hvad der er ordineret ved indlæggelsen, samt om det stemmer overens med, hvad lægen har skrevet i indlæggelsesjournalen.

I dag er der fire nye patienter på psykiatrisk akutmodtagelse og fem nye på den intensive psykiatriske akutmodtagelse.

I første omgang har jeg fokus på de nye patienter, men jeg tjekker også, om jeg selv eller min kollega har skrevet, at der er noget, der skal følges op på fra den foregående dag, for eksempel blodprøvesvar eller noget, vi har vejledt lægerne i.

**08:10** En læge har et spørgsmål om pausering af clozapin i forbindelse med akut sygdom og feber. Heldigvis kan jeg svare på stående fod og hjælpe lægen videre.

**08:20** Når lægerne har holdt morgenkonference, samles vi alle og gennemgår, hvordan patienterne har haft det over natten, hvad vi skal være opmærksomme på, og hvad planen skal være. Flere af patienterne er gengangere.

**08:45** Jeg går videre med at lave medicingennemgang. Hvis jeg finder noget, går jeg over til en læge og vender det. Den første patient, jeg gennemgår, får meget høje doser af benzodia-

zepiner. Det undrer både lægen og mig. Jeg bruger en del tid på at tjekke op på, hvad der har været ordineret, om der er fejl i doserne, og hvad planen er. Så taler jeg med lægen om det. Jeg ringer også til min farmaceutkollega og taler om patienten, da det er hende, som er i akutafdelingen i morgen. Det er vigtigt, at hun også ved, hvad vi har gjort, og hvad der skal ske.

**11:35** En læge kigger forbi og beretter om NADA-behandling – en nålebehandling som virker meget beroligende på nogle patienter. Meget af den medicinske behandling, vi bruger i psykiatrien, er stærke lægemidler og kan have voldsomme bivirkninger. Vi får en god snak om, hvilke andre løsninger der findes.

**11:55** Den næste patient, jeg gennemgår, har desværre forværring i sin sygdom. Patienten er i behandling med lithium, men har lave serumværdier, så lægen overvejer, om dosis skal øges. Jeg kan dog se i journalen, at en sygeplejerske har noteret, at det ikke er sikkert, at patienten har taget sin lithium op til indlæggelsen. Jeg taler med lægen om, at patienten i første omgang skal spørges igen, om medicinen er blevet taget eller ej. Samtidig anbefaler jeg at få tjekket op på nogle andre værdier, for man bør øge dosis langsomt, når der har været medicinsvigt.

**12:15** På middagskonferencen med lægerne taler vi blandt andet om, hvordan det går med de ind-





lagte patienter på alle afdelinger, og hvilke patienter der forventes udskrevet. Vi drøfter en patient, der skal opstarte elektrochokbehandling, men som aktuelt er i behandling med høje doser af benzodiazepin, hvilket øger krampetærsklen, som gør det sværere at krampe og dermed u hensigtsmæssigt i forbindelse med ECT-behandling. Jeg kan dér bidrage med viden om halveringstiden på flumazenil (antidot til benzodiazepiner), og hvor ofte dette bør doseres, så patienten opnår effekt af ECT og kan bibeholde vanlig behandling med benzodiazepiner. Efter konferencen går vi sammen over i kantinen og spiser frokost.

**13:00** Resten af dagen går med at skrive notater og lave medicingennemgang på de sidste patienter. To af patienterne har nogle ikke-aktuelle recepter liggende, som jeg beder en læge om at annullere.

**15:30** Jeg lægger medicinlisten og mine bemærkninger tilbage til min kollega, som er i klinikken i morgen. Så lægger jeg min alarm og hjælpereskaber tilbage og cykler til togstationen. Da jeg var helt ny i jobbet, tænkte jeg meget over, om jeg nu havde husket alt, når jeg gik hjem fra arbejde, men jeg har efterhånden tillært mig ikke at tænke for meget over mit arbejde i min fritid.

**16:35** Tilbage i Odense igen. I dag skal jeg ud og mødes med en veninde til en kop kaffe. Det er dog så varmt, at det bliver en is ved mosen i stedet for.

**18:45** Hjemme i min lejlighed. Jeg bruger aftenen på at spise aftensmad og se lidt HBO. Jeg skal tidligt op igen i morgen, så jeg går som regel tidligt i seng. ●



## Forskning i optimal behandling med donorblod

I Danmark bliver der hvert år givet cirka 250.000 blodtransfusioner til cirka 100.000 patienter. Omkring 1.000 af disse patienter danner antistof mod donorblodet, der ellers matcher deres egen blodtype, hvad angår ABO og Rhesus-systemet.

”Årsagen er, at donorblodet har andre udgaver – også kaldet antigener – af de i alt 43 blodtypesystemer, som vi mennesker har. Resultatet er, at donorblodet af patientens immunforsvar bliver registreret som værende fremmed og slutteligt elimineres, nogle gange med livstruende bivirkninger til følge. Der sker nemlig det, at patientens krop nedbryder donorblodet, og så kommer patienten igen til at lide af blodmangel, og det er samlet set en meget uheldig situation,” siger Morten Hanefeld Dziegiel, professor i blodbanken under Afdeling for Klinisk Immunologi, hvor han forsker i præcisionsbehandling ved blodtransfusion.

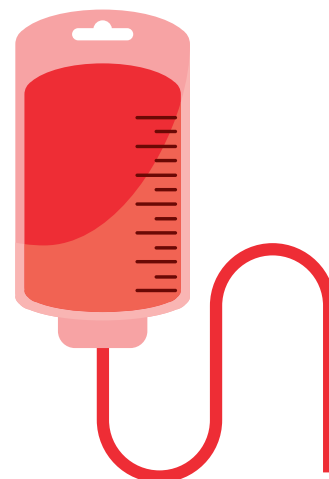
Hans forskningsgruppe har igennem flere år arbejdet henimod, at man med moderne blodtypegenetiske metoder får bestemt de

vigtigste antigener i alle bloddonorers 43 blodtypesystemer. Det arbejde har ført til, at Region Hovedstadens blodbank nu har oparbejdet et af verdens største donorkorps, der er kortlagt med blodtyper helt ned til mindste detalje.

”Med disse foreløbige resultater har vi tilbagelagt halvdelen af vejen mod målet: At give den optimale behandling med donorblod med kendte blodtyper. Resten af vejen mod målet muliggøres af bedre og hurtigere adgang til at bestemme patienternes blodtyper, så vi kan give personlig præcisionsbehandling til patienten ved en blodtransfusion.”

Morten Hanefeld Dziegiel forestiller sig, at det snart bliver teknisk muligt at analysere patienters blodtypesystemer hurtigt og effektivt, så man undgår at give donorblod med et blodtypeantigen, som patienten ikke selv har. Men for at gavne alle patienter skal en sådan analyse kunne foretages hurtigt.

”Derfor forsker vi sammen med DTU i en helt ny teknologi, som kan bestemme patienters og donorers fulde blodtyper hurtigt og



effektivt. Derudover skal et IT-system hjælpe med at fremsøge det bedst matchende donorblod på lageret i Region Hovedstaden til den enkelte patient. For patienterne vil det kunne betyde færre komplikationer, bedre behandlingseffekt og nedsat indlæggelsestid.”

Blodtyper er strukturer på overfladen af blodets celler, der varierer fra person til person. De vigtigste blodtyper er ABO- og RhD-typen.

En persons immunsystem kan reagere mod de blodtyper, der er forskellige fra personens egne.



## Pharmadanimark markerede Priden

Som fagforening går vi ind for et mangfoldigt og inkluderende arbejdsmarked med plads til alle mennesker. Derfor var Pharmadanimark officiel sponsor af Copenhagen Pride i august måned og gik med i paraden.

”Faglig dygtighed har ikke én kønsidentitet eller seksuel orientering. Inklusion bringer hele talentmassen i spil, ligesom diversitet giver flere perspektiver på faglige spørgsmål. Det gavner ikke bare den enkelte medarbejder men arbejdspladsen som helhed,” begrundede daværende formand Rikke Løvig Simonsen Pharmadanimarks deltagelse med.

## Moderna søger Pfizer og BioNTech over COVID-vaccine

Biotekselskabet Moderna har indgivet et søgsmål mod Pfizer og dets tyske samarbejdspartner BioNTech ved domstolene i Massachusetts, USA, og Düsseldorf i Tyskland.

Søgsmålet er ifølge Moderna indgivet for at beskytte mRNA-teknologien, som firmaet pionerede og investerede milliarder i at skabe og ikke mindst patenterede under COVID-19-pandemien.

Pfizer har udtalt, at virksomheden er sikker på sin intellektuelle ejendomsret og er villig til at forsvare sig kraftigt mod anklagerne.

## Ny bog om at se positivt på kronisk sygdom

Apoteker Ole Lystrup Iversen, Nykøbing Falster Løve Apotek, og tidligere næstformand i Pharmadanmark, har barslet med bogen 'En ven for livet' om at se kronisk sygdom som en gave.

Ole Lystrup Iversen blev for fire år siden diagnosticeret med Parkinsons sygdom, men han har valgt at fokusere på, hvad sygdommen og livet giver ham, frem for hvad den tager fra ham.

"For lidt over tre år siden fik jeg ideen til #positivparkinson – en bevægelse som har det formål at revolutionere parkinsonbehandling, så der kommer mere fokus på det positive mindsets påvirkning på en kronisk sygdom som Parkinson. Jeg husker tydeligt, hvordan jeg satte mig til tasten og på meget kort tid skrev syv linjer. Et år senere stod der stadig kun syv linjer. Det skreg til himlen, at jeg skulle finde en ghostwriter, og i den forbindelse talte jeg i sommeren for to år siden i telefon med journalist Gitte Meyer Madsen, en samtale på næsten en time og fyldt med god energi. I januar sidste år havde vi så første interview, og mange telefontimer senere var første manusudkast klar. Jeg er hamrende stolt og ydmyg over den positive respons, jeg har fået af dem, der har læst med undervejs," fortæller Ole Lystrup Iversen.

Parkinson er en neurologisk sygdom, som resulterer i ry-sten, muskelstivhed og langsomme bevægelser. Skjulte symptomer som søvnforstyrrelser og depressioner kan også forekomme.

Ifølge Parkinsonforeningen har 8.000 danskere sygdommen.



## Yngre forskeres arbejde stjæles

Maria Toft, ph.d.-studerende på Københavns Universitet, skriver i et debatindlæg om forskningstyveri. Begrebet dækker over det fænomen, at en forskerkollega tager æren for en anden forskers arbejde eller idéer.

I foråret var hun gennem de ph.d.-studerendes forening PAND (PhD Association Network of Denmark) med til at lancere kampagnen #PleaseDontStealMyWork. Her blev der indsamlet 120 vidnesbyrd fordelt på 107 primært yngre forskere fra hele landet på tværs af fag og universiteter.

Vidnesbyrdene var overvejende sager om såkaldte gæsteforfatterskaber, hvor typisk en seniorforsker eller endda familiemedlemmer bliver tildelt medforfatterskab på en artikel uden nogen som helst deltagelse i idéudviklingen eller endda læsning af artiklen.

Alt tyder ifølge Maria Toft på, at medforfatterskaber bliver brugt som en form for handelsvaluta, der kan fremme karrieren hos især seniorforskere. Der er også en del sager vedrørende omskrivninger af studerendes opgaver eller kontraktansattes arbejde til forskningsartikler eller udvikling af patenter uden nogen som helst kreditering af de oprindelige bidragsydere.

Til sidst er der også egentligt tyveri, hvor eksempelvis en idé eller et projekt er blevet afvist af en bedømmer, hvorefter bedømmeren selv eller en bekendt af bedømmeren får midler til et fuldstændigt identisk projekt.

"Det er heftige sager, som oftest har haft faglige og ikke mindst personligt belastende konsekvenser for de forurettede, som har følt sig magtesløse i et system, der ikke har grebet dem. Beretningerne tyder ydermere på et stort ledelsessvigt, hvor ledere direkte eller indirekte har understøttet kulturen," skriver Maria Toft.

Hun mener, at problemet er et symptom på forskningens nuværende rammebetingelser: Hvor vejen op i academia er omvendt proportional med faktisk tid til at bedrive forskning, og hvor videnskabelig succes i højere grad bliver målt på antallet af publikationer frem for kvaliteten af dem.

"Herudover har der udviklet sig en stærk tavsheds- og frygtkultur på universiteterne, hvor man ikke tør tale højt om overtrædelser eller ytre kritik på nogen måde. Det sidste er måske især hjulpet frem af en øget andel korttidskontraktansættelser, løsere ansættelsesvilkår samt ikke mindst universitetsloven fra 2003, der har indført magtfuldkomne ledelser."

Maria Toft lægger vægt på, at forskningstyveriet ikke blot et problem for forskerne, men i høj grad et samfundsproblem.

"Vi er i en tid, hvor vi har brug for de gode idéer mere end nogensinde. Men trives idéerne virkelig i et system, som er præget af mistillid, frygt og konkurrence? Og hvilke forskere fremelsker vi i sådant et system?"



Af Christian K. Thorsted

# Midler fra kompetencefond medfinansierer masteruddannelse

Medina Hotilovac fik i juni del i midlerne i Den Kommunale Kompetencefond og får på den måde dækket dele af udgifterne til sin masteruddannelse. Hun opfordrer andre til at forsøge sig med en ansøgning, når fondene på de statslige, regionale og kommunale områder snart åbner igen.

Et håndgribeligt resultat af sidste års overenskomstforhandlinger blev etablering af kompetencefonde på de regionale og kommunale områder – efter forbillede fra det statslige. Med fondene kan offentligt ansatte ansøge om penge til relevant efteruddannelse og kompetenceudvikling. Farmaceut Medina Hotilovac var én af de hurtige og velforberedte ansøgere, og hun får nu dækket hovedparten af udgiften til et modul på sin masteruddannelse gennem fonden.

“Min erfaring fra tidligere er, at midlerne til kompetenceudvikling i det offentlige desværre er meget små, så derfor er jeg glad for, at det lykkedes for fagforeningerne at komme igennem med kravet om kompetencefonde på det kommunale og regionale område. Det giver mulighed for at deltage i nogle lidt større og længerevarende efteruddannelser, end de korte kurser man ellers ofte må nøjes med som offentligt ansat,” fortæller Medina Hotilovac, der arbejder i Afdeling for kvalitet og borgersikkerhed i Københavns Kommune.

Hun betegner ansøgningsprocessen som nem – kompetencefondens hjemmeside er overskuelig, og der er lavet gode vejledninger.

“Men man skal forberede sig, og ansøgningen skal helst være udfyldt i god tid. Det kræver også, at man får en aftale på plads med sin arbejdsplads, før man ansøger, for der er jo nogle økonomiske og tidsmæssige omkostninger for arbejdspladsen forbundet med efteruddannelsen.”

Hun fortsætter:

“Erfaringerne fra den statslige fond var, at pengene ryger ret hurtigt, så jeg sad klar ved

computerskærmen et kvarter, før fonden åbnede. Det eneste, jeg skulle gøre, var at trykke ‘send’ på min ansøgning. Sådan er vilkårene, og sådan er det sikkert også næste gang, fonden åbner.”

## 10.000 kroner til modul

Medina Hotilovac fik cirka 10.000 kroner, hvilket svarer til 80 procent af prisen for det mastermodul, hun ansøgte om – for den kommunale kompetencefond gælder det, at arbejdspladsen skal betale de resterende 20 procent af omkostningen.

Hun startede på sin daværende arbejdsplads en selvfinansieret master i kvalitet og ledelse sidste efterår. På sin nuværende arbejdsplads i Københavns Kommune har hun en aftale om at få dækket en del af uddannelsen.

“Men med pengene fra kompetencefonden bliver udgifterne for min kompetenceudvikling mindre for arbejdspladsen, og de sparede penge vil derfor eventuelt kunne bruges til andre kollegers kompetenceudvikling.”

Hvis hendes leder bakker op, håber hun også at ansøge om midler til masteruddannelsen til næste år igen.

## Skarpere på kvalitet

Medina Hotilovacs master skal gøre hende skarpere på, hvordan man arbejder med kvalitet i en bred forstand – og ikke kun metodemæssigt, men også med fokus på ledelsesdimensionen. For uden den nødvendige ledelsesinvolvering risikerer man, at kvalitetsarbejdet nedprioriteres eller helt udebliver.

“Det handler om at få kvalitetstiltagene søsat, implementeret og vedligeholdt i orga-



Farmaceut Medina Hotilovac, Afdeling for kvalitet og borgersikkerhed i Københavns Kommune.

nisationen. Det falder godt i tråd med mit nuværende job, for der skal jeg for eksempel understøtte både medarbejderne og lederne med, hvordan de arbejder med kvalitet, og hvordan de kommer videre, når de konstaterer, at der er en kvalitetsbrist.”

Medina Hotilovac slutter:

“Målet med kvalitetsarbejdet er at skabe en forbedringskultur, som skaber værdi for borgerne samt sikrer høj og ensartet kvalitet i opgaveløsningen. Det skal min master støtte op om.”

**Den Kommunale Kompetencefond frigiver nye midler og åbner for ansøgning igen 4. oktober klokken 10.00.**

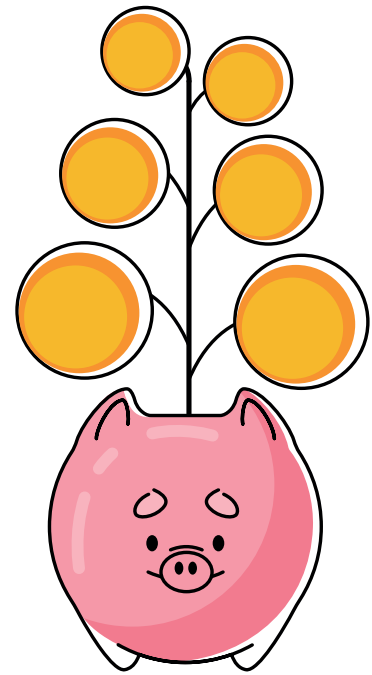
**Den Regionale Kompetencefond åbner for ansøgning igen 25. oktober klokken 10.00.**

**Den Statslige Kompetencefond åbner 4. oktober klokken 10.00. ●**



## Kompetencefonde til efter- og videreuddannelse

Den Regionale- og Kommunale kompetencefond åbnede i foråret for første gang op for ansøgninger til støtte for kompetencegivende efter- og videreuddannelse, og man kan dermed se frem til en overenskomstperiode, hvor overenskomstparterne afsætter 65,55 millioner kroner til udvikling af regionalt- og kommunalt ansattes individuelle kompetencer.



### Den Kommunale Kompetencefond

Hvis du er ansat i en kommune, kan du søge om støtte til efter- og videregående uddannelse gennem Den Kommunale Kompetencefond. Kompetencefonden har afsat midler for 40,14 millioner kroner, hvor der hver af de syv puljeåbninger tilføres fem millioner kroner. Kompetencefonden giver støtte til uddannelser, der giver ansatte i kommuner et øget kompetenceniveau og udviklingsmuligheder på arbejdsmarkedet. Støtten skal ses som et supplement til den indsats, der allerede finder sted. Fonden dækker 80 procent af det ansøgte beløb, dog højst 30.000 kroner og 50.000 kroner ved masteruddannelse. De resterende 20 procent finansieres af din arbejdsgiver.

Du kan læse mere om Den Kommunale Kompetencefond samt ansøge om støtte på: [denkommunalekompetencefond.dk](http://denkommunalekompetencefond.dk).

### Hvad kan du få støtte til?

Den regionale- og kommunale kompetencefond yder støtte til efter- og videregående uddannelser, som fremgår af en positivliste over forhåndsgodkendte uddannelser, herunder:

- Akademiuddannelser (eller moduler)
- Diplomuuddannelser (eller moduler)
- Kandidatuddannelser (eller moduler)
- Masteruddannelser (eller moduler)

Denne liste er ikke udtømmende og øvrige ansøgninger behandles konkret. Derudover kan du modtage støtte til materialer, transport samt ophold i forbindelse med uddannelsen. Der ydes ikke støtte til elektroniske hjælpemidler, herunder for eksempel PC. Støtten udbetales til din arbejdsgiver, som herefter afholder alle udgifter til den valgte efter- og videregående uddannelse.

### Den Regionale Kompetencefond

Hvis du er ansat i en region, kan du søge om støtte til efter- og videregående uddannelse gennem Den Regionale Kompetencefond. Kompetencefonden har afsat midler for 25,42 millioner kroner, hvor der for hver af de syv puljeåbninger tilføres 3,5 millioner kroner. Kompetencefonden giver støtte til uddannelser, der giver ansatte i regioner et øget kompetenceniveau og udviklingsmuligheder på arbejdsmarkedet. Støtten skal ses som et supplement til den indsats der allerede finder sted. Fonden dækker højst op til 30.000 kroner og 50.000 kroner ved masteruddannelse. Det resterende beløb finansieres af din arbejdsgiver.

Du kan læse mere om Den Regionale Kompetencefond samt ansøge om støtte på: [denregionalekompetencefond.dk](http://denregionalekompetencefond.dk).

### Den Statslige Kompetencefond

Fonden blev aftalt i overenskomstforliget mellem de statslige overenskomstparter i 2018.

Kompetencefonden giver støtte til individuel kompetencegivende kompetenceudvikling. Støtten er et supplement til de økonomiske midler, der allerede anvendes af statens arbejdspladser til kompetenceudvikling.

Der kan søges om støtte til:

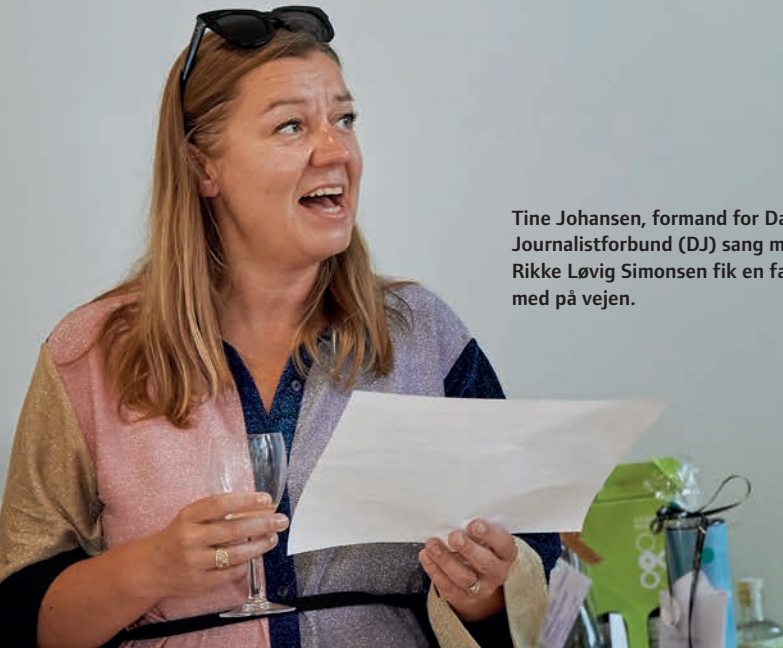
- Uddannelses- og kursusgebyr
- Materialer
- Transport og ophold

Der er afsat 172,5 millioner kroner i Den Statslige Kompetencefond for OK21, der udløber den 31. marts 2024.

Af Christian K. Thorsted / Foto: Camilla Schioler

# Et flot farvel

26. august markerede Pharmadanmark med en velbesøgt farvel-reception, at foreningens formand gennem syv år har forladt posten. Gæsterne kunne også hilse på den nyvalgte formand Tanja Villumsen.



Tine Johansen, formand for Dansk Journalistforbund (DJ) sang med, da Rikke Løvig Simonsen fik en farvelsvejs på vejen.



Camilla Gregersen, formand for DM hilste på Tanja Villumsen.



To tidligere formænd Steffen Bager og Måjken Juul Jensen, sidstnævnte da Pharmadanmark endnu hed Dansk Farmaceutforening.



Pharmadanmarks to næstformænd Dorte Clausen (Til venstre) og Stine Mogensen takkede Rikke Løvig Simonsen for det engagement, hun har lagt i moderniseringen af Pharmadanmark og med at få foreningen sat på landkortet i omverdenen.



Farmaceutuddannelsen var stærkt repræsenteret i form af Flemming Madsen, tidligere institutleder på Institut for Farmaci, professor Sven Frøkjær, forhenværende rektor og dekan, og Ulf Madsen, skolechef, PharmaSchool.



PHARMADANMARK <



Generalsekretær i Norges Farmaceutiske Forening Greta Torbergsen sammen med Hassan Kasseem, formand Pharmadanmark – Privat.

Afgående formand Rikke Løvig Simonsen overlader formandsposten til Tanja Villumsen i sikker forvisning om, at foreningen er i gode hænder, sagde hun i sin afskedstale.



Susie Stærk Ekstrand har som direktør for Pharmadanmark kørt et tæt parløb med Rikke Løvig Simonsen siden 2015.



Internationalt besøg på receptionen: Jaime Antonio Acosta Gómez fra Community Pharmacy Section i den farmaceutiske verdensorganisation (FIP) og Lars-Åke Söderlund, Vice President i FIP.





Af Christian K. Thorsted

# Nyt pharmacovigilance-netværk har åbent for medlemmer

Nyt netværk inden for pharmacovigilance skal både give deltagerne et holistisk syn på fagområdet og styrke dem karrieremæssigt. Medlemskab kræver engagement, men vil betale sig, understreger tovholderen.

Pharmadanmark-medlemmer inden for pharmacovigilance/drug safety vil have gavn af at mødes i et fagligt netværk, hvor de i fortrolighed kan diskutere fælles udfordringer. Og hvor de kan spille hinanden stærkere i deres karriere. Sådan lyder det fra Ea Marie Holst, som er tovholder på et nyt pharmacovigilance-netværk i Pharmadanmark.

“Pharmacovigilance er et stort fagområde blandt Pharmadanmarks medlemmer, så jeg håber, at vi kan få netværket løbet i gang og

kan få deltagere nok til at skabe et levedygtigt netværk. Der er brug for det. Folk inden for det her fagområde har ikke nødvendigvis den brede forståelse for pharmacovigilance, selv om de har arbejdet med det i flere år. De kan nemlig sagtens have siddet og arbejdet med en niche og en meget specifik del af området. Dermed ser de måske ikke det store billede, og hvordan de forskellige elementer i pharmacovigilance spiller sammen. Men de vil have fordel af at se mere holistisk på deres fagområde. Det er noget af det, pharmacovigilance-netværket vil kunne hjælpe med at give,” siger farmaceut Ea Marie Holst, der arbejder som Director, Drug Development Consulting, Pharma IT.

Hun uddyber:

“Pharmacovigilance tiltrækker rigtig mange mennesker, der er meget detaljeorienterede, og det er man også ofte nødt til at være. Men for at være god til det, skal man altså også have en meget høj grad af helikopterperspektiv, hvor man forstår sammenhængen i det, vi gør, og hvad det bruges til.

## Har savnet den type netværk

Baggrunden for netværket er, at Pharmadanmark tidligere i år annoncerede, at de faglige netværksaktiviteter gentænkes. Hidtil har foreningen haft to kategorier af netværk – de fagspecifikke fora med op til flere hundrede medlemmer, hvor der med jævne mellemrum er blevet tilbudt interessante arrangementer. Disse arrangementer har netværksmedlemmerne så helt efter behov kunnet tilmelde sig.

## Pharmadanmarks faglige tilbud omfatter nu:

- Tværgående fagfora for større fagfællesskaber i life science, blandt andet om nye lægemiddelmodaliteter.
- Virtuelle Life Science Hot Spots.
- Faglig konference hvert andet år. Du kan læse mere om Life Science 2022 på side 43.
- Medlemsdrevne faglige netværk

Og så den anden kategori: De egentlige netværk i mere traditionel forstand, som eksempelvis ledernetværkene, hvor det er mindre grupper, der mødes. Grundlæggende ønsker Pharmadanmark, at netværk skal fungere som 'rigtige' mindre netværk, hvor man engagerer sig personligt og investerer i deltagelsen. Til gengæld får man så et fortroligt rum med andre ligesindede netværksmedlemmer.

“Jeg blev selv en del af det daværende pharmacovigilance-netværk for fire-fem år siden, og allerede dengang ønskede nogle af os, at det blev et forum, hvor vi kunne samarbejde og lære hinanden bedre at kende, og på den måde have nogle man kunne trække





på. Det lykkedes vi ikke med, og derfor fortsatte det med at være et koncept med møder, hvor folk kom og lyttede, og så gik hjem. Derfor blev jeg rigtig glad, da Pharmadanmark annoncerede, at det fremover skulle have det netværksformat, som jeg selv har savnet. Og at foreningen ville støtte op om at etablere den type netværk.”

### Karrierepleje

Ea Marie Holst lægger dog ikke skjul på, at det kræver noget benarbejde at få pharmacovigilance-fagfolk til at bide på det nye netværk.

”Det kan godt være, at det umiddelbart passede medlemmerne af det gamle netværk fint, at de kunne vælge at deltage i præcist de arrangementer, der havde direkte relevans for deres arbejde. Her kræver vi noget mere af deltagelsen, men til gengæld tror jeg så også, at gevinsten ved at deltage er større.”

Det handler også om karrierepleje, understreger hun.

”Nu er jeg selv blevet leder og sidder med et relativt stort team, men inden da havde jeg en drøm om at blive leder. Jeg havde bare svært ved at se det for mig, fordi alle de ledere, jeg havde mødt og bedst kunne spejle mig i, var læger. Et netværk ville kunne have givet mig noget inspiration og forbindelser, som jeg kunne have brugt. Der er selvfølgelig en værdi i at lære nogen at kende, som man kan bruge til at fremme sin karriere – også for de unge.”

Inden for pharmacovigilance ser man, at det ofte er læger, der indtager de tunge stillinger.

”Farmaceuter er den anden store faggruppe, men måske mangler vi noget sammenhold og skal spille hinanden bedre og løfte hinanden op. Det er netværket egnet til.”

Hvis du er interesseret i at blive del af netværket, kan du melde dig til via MinSide på Pharmadanmarks hjemmeside.

Har du spørgsmål, kan du også skrive til [karriere@pharmadanmark.dk](mailto:karriere@pharmadanmark.dk). ●

## Sådan skaber du dit eget netværk

Som medlem af Pharmadanmark har du mulighed for at etablere lige netop det netværk, som du har brug for. Fælles for alle netværksgrupperne er, at de er frivillige og selvdrevne. Det betyder, at I som netværk selv planlægger og sætter dagsorden på møderne og faciliterer dem.

Pharmadanmark har udarbejdet en netværksguide som en hjælp til etableringen. I den fremgår det blandt andet, hvilke overvejelser du bør gøre dig, hvis du har en idé og energi til at starte et netværk.

### Formålet med netværket:

- Hvad skal du og deltagerne få ud af netværket?
- **Målgruppen.** Hvor specifik tænker du din målgruppe skal være (for eksempel i forhold til faglig vinkel og geografi)?
- Indhold. Gør dig nogle helt indledende overvejelser om, hvilke temaer eller spørgsmål du finder relevante at arbejde med i et fagligt netværk.
- Kultur. Hvilke værdier skal gennemsyre netværket (for eksempel åbenhed og evnen til at lytte).
- Energi. Hvor meget vil det kræve af dig at starte netværket op samt drive det?
- Antal. Hvor mange forestiller du dig, at netværket minimum skal bestå af, og er der et maksimum?
- Mødefrekvens – og struktur. Hvor tit skal I mødes? Hvor langt forestiller du dig hvert netværksmøde skal være, og har du en idé om en dagsorden?
- Hvem. Er der nogle i dit allerede eksisterende netværk, som eventuelt vil starte netværket op sammen med dig, så du ikke står alene med det (i starten)?

Desto mere du arbejder med ovennævnte spørgsmål, desto mere klar og konkret bliver din idé om netværket. Og hvis muligt find da en fagfælle eller to, som har lyst til at tage et medansvar for opstarten. Du skal være forberedt på, at dine oprindelige tanker undervejs sandsynligvis vil blive udfordret af netværkets andre medlemmer i takt med, at det bliver etableret. Det er i den forbindelse vigtigt at være villig til at justere, så det ikke bare bliver dit netværk, men jeres netværk.

Du finder den fulde netværksguide på [www.pharmadanmark.dk](http://www.pharmadanmark.dk), under Netværk. Du kan også skrive til [karriere@pharmadanmark.dk](mailto:karriere@pharmadanmark.dk)





Foto: Peter Thøgersen  
Af Peter Thøgersen, sundhedspolitisk konsulent, Pharmadanmark

# Apoteksfarmaceutkongres med fokus på arbejdsglæde, trivsel og faglighed

Sektionen for Samfundsfarmaci under Danmarks Farmaceutiske Selskab kunne efter hele to udskydelser på grund af COVID-19 afholde Apoteksfarmaceutkongres i Kolding med 180 videbegærlige deltagere. Blandt andet om humor som verdens bedste stressventil.

**M**å man grine på sit arbejde? Ja, var det klare svar fra oplægsholder Karen Marie Lillelund på Apoteksfarmaceutkongres 2022 – en kongres der havde fokus på arbejdsglæde, trivsel, kommunikation med humoren som drivkraft, faglige projekter på apotekerne og ikke mindst apotekets samt apoteksfarmaceutens rolle i fremtiden.

“Humor er hjernens stressventil og er samtidig med til at bygge bro mellem mennesker,” fortalte Karen Marie Lillelund.

En af forudsætningerne for, at humoren kan have denne effekt, er, at man kommunikerer direkte og får sagt, hvad man føler og mener på en ordentlig måde. En egenskab, som vi bliver dårligere og dårligere til at bruge ifølge Karen Marie Lillelund:

“Vi undgår helst at kommunikere og bliver derfor ikke trænet i det. I 50’erne grinede vi i gennemsnit 20 minutter i døgnet; i 2020 var

det faldet til syv minutter, og i 2030 vil vi slet ikke grine mere!”

De danske arbejdspladser er præget af en protestantisk arbejdskultur, hvor det at grine og have det sjovt er forbundet med, at man ikke laver noget.

“Det er finere at se bekymret, træt og koncentreret ud, og man bliver taget mere seriøst, end hvis man er glad og griner,” pointerede Karen Marie Lillelund.

Mange er bange for at være for meget og undertrykker derfor, hvis de er i godt humør og har overskud.

“Det er selvfølgelig OK og helt normalt at have en dårlig dag, så længe man deler ud af overskuddet, de dage man har det,” fortalte hun og sluttede af med at minde om, at vi har tre kanaler til at kommunikere med: ordene, kropssproget og tonefaldet.

“Tonefaldet er en kæmpe legeplads, så det

## Om apoteksfarmaceutkongressen:

- Afholdes hvert anden år
- Arrangør: Sektionen for Samfundsfarmaci i Danmarks Farmaceutiske Selskab
- 180 farmaceuter deltog i konferencen 26.-28. august 2022
- Se hele programmet, og læs mere om de faglige projekter, der blev præsenteret på [www.apoteksfarmaceutkongres.dk](http://www.apoteksfarmaceutkongres.dk).





Foto: Peter Thøgersen

er bare med at bruge det. Man bliver kun bedre til at kommunikere, hvis man øver sig. Husk, man kan ikke ændre andres adfærd, kun sig egen.”

### Morgendagens muligheder og fremtidens kunder

På Apoteksfarmaceutkongressen var der også fokus på en af tidens store megatrends, digitalisering.

Ifølge sociolog Stine Ringvig Marsal er det noget af det, der kommer til at præge fremtidens samfund; både i forhold til onlineshopping og rådgivning. For fremtidens digitale kunder er så hurtigt som muligt for langsomt; de forventer korte svartider og hurtig levering. De digitale kunder er selvhjulpne, digitalt kompetente og har ofte simple problemer, hvorimod de fysiske kunder er de digitale alfabeter; dem der prøvede online, men det virkede ikke; den der ved alt, men søger top-specialiseret viden; dem der har brug for en relation for at føle sig tryk samt personer med forskellige diagnoser og usynlige handicap.

Konsekvensen er, at koncentrationen af svære kunder, der rammer frontmedarbejderne, stiger. Der vil således fortsat være brug for fysiske apoteker, omend antallet formentlig vil falde; en tendens der allerede ses i USA ifølge Lars-Åke Söderlund, vicepresident for FIP, den farmaceutiske verdensorganisation.

Det er derfor vigtigt, at medarbejderne er klædt på til at håndtere de svære kunder. De skal kunne skabe personlige relationer og styre kompetent gennem svære samtaler.

### Mere end kunden forventer

Stine Ringvig Marsal lagde vægt på, at fag-

## Fem råd til at booste arbejdsglæden

fra sognepræst Michael Brautsch, som også gav oplæg på kongressen:

- **Vær tro mod dig selv** (som person og dit fag). Du er nødt til at have dig selv med og kende dine værdier.
- **Tid.** Brug den rigtigt. Spild af tid at bekymre sig om fremtiden! Men fornuftigt at lære af fortiden og prøve at planlægge/påvirke fremtiden. Bekymring er en handlingslammer.
- **Giv udtryk.** Sig din mening (på en ordentlig måde). Få sagt til, fra og ja. At vove er at miste fodfæstet et øjeblik, men ikke at vove er at miste sig selv. OK at være mønsterbryder.
- **Pas på hinanden.** Interesser dig for dine medmennesker. 95 procent af os er ens. Behandl andre, som du selv vil behandles. Respekter dine medmennesker.
- **Lykke.** Fokuser på at være glad, få det bedste ud af det.

ligheden skal pakkes ind i medmenneskelighed og pædagogik, for at det bliver en god kundeoplevelse. Den gode kundeoplevelse, hvor kunden får mere end forventet og bliver til den loyale kunde, kommer ikke af sig selv, den skal skabes bevidst. Processen med at designe den gode kundeoplevelse begynder med at skabe et relevant og konkret servicefundament. Skab strategier for de svære situationer; beskriv med konkrete ord, hvordan I vil håndtere dem.

Stine Ringvig Marsal rundede af med at understrege, at virksomheden ikke overlever af at levere det, kunden forventer; den overlever, hvis man leverer mere, end kunden forventer, overgår kundens forventninger og skaber loyalitet.

Lars-Åke Söderlund fokuserede ligeledes på vigtigheden af, at apoteksfarmaceuten

støtter patientens egenomsorg, for eksempel i forhold til forebyggelse, test for sygdomme samt behandling af mindre alvorlige sygdomme – og derved leverer mere, end forventet. Den digitale transformation samt brugen af de data, der genereres om den enkelte patient, forventes også i høj grad at præge fremtidens apoteks- og sundhedsvæsen. Et sundhedsvæsen, hvor det er nødvendigt at tænke på tværs og samarbejde mellem de forskellige sundhedsprofessioner samt med patienten, hvilket indgår i både FIPs strategi og Pharmadansmarks sundhedspolitiske strategi, som Rikke Løvig Simonsen, den nu afgåede formand for Pharmadansmark, fortalte om. Derudover gav formand for Danmarks Apotekerforening (DA) Jesper Gulev Larsen et oplæg om DA's strategi og dens 10 indsatser om medicinsikkerhed og forebyggelse. ●

## Hvis du er privatansat, så svar på Pharmadanmarks lønstatistik – og vind en iPad

Af Christian K. Thorsted

# Hjælp Pharmadanmarks jurister med at hjælpe dig

De privatansatte medlemmer har for nyligt modtaget invitation til at deltage i Pharmadanmarks lønstatistik. Ved at svare hjælper man både sig selv og andre medlemmer i kommende lønforhandlinger. For foreningens jurister er lønstatistikken nemlig et særdeles stærkt redskab i rådgivningen, fortæller advokat Casper Gad.

Pharmadanmarks lønstatistik udarbejdes med udgangspunkt i medlemmernes lønseddel fra september, og de privatansatte har for nyligt modtaget en mail med et direkte link til at indtaste deres lønoplysninger. Det håber advokat Casper Gad, at mange vil gøre – og jo flere des bedre. Lønstatistikken er afgørende for ham og hans kolleger i juridisk afdeling, når de skal rådgive om løn. Derfor hjælper man altså også indirekte sig selv ved at deltage.

“De tal, vi får ind fra medlemmerne, får vi bearbejdet, så de kan bruges i lønstatistikken og lønberegneren. Lønberegneren kan man indtaste sine data i og på den måde pejle sig ind på, hvor man bør ligge lønmæssigt sammenlignet med sine kolleger og ansatte andre steder i branchen. Den er god særligt uden for Pharmadanmarks åbningstid, hvor man ikke kan modtage individuel rådgivning. Men selve lønstatistikken med alle dens bagvedliggende tabeller er det vigtige redskab for os jurister. Det er blandt andet med udgangspunkt i den, at vi kan have den personlige rådgivende samtale med det enkelte medlem,” siger Casper Gad og uddyber:

“Hver gang et medlem kontakter os for at få rådgivning om løn – ved en nyansættelse eller en løbende lønforhandling – så er det med lønstatistikken, at rådgivningen starter. Derfor er det så afgørende med validiteten af lønstatistikken, og det kræver en høj svarprocent. Derfor håber jeg, at de privatansatte medlemmer vil bruge de få minutter, det tager at indtaste lønoplysningerne.”

Lønstatistikken undersøger i øvrigt ikke alene, hvad medlemmerne tjener i kroner og ører, men viser også, hvilke andre elementer som spiller ind på den samlede lønpakke. Der er således også svar på, hvilke medarbejder-

goder, for eksempel sundhedsordning, betalt internet eller ekstra ferie, der er de mest almindelige.

### Inden for målskiven?

Casper Gad forklarer, at lønstatistikken i samtalen med medlemmet fungerer som en form for målskive. Er medlemmets lønforventninger med andre ord realistiske?

“Det er med til at underbygge, at man ikke løber ind unødige problemer, når man fortæller en måske kommende arbejdsgiver om sine ønsker til lønnen. Er man uden for skiven, kan man godt komme til at virke dårligt forberedt på det job, man søger, og på lønforhandlingen. Det skal man selvsagt gerne undgå,” siger Casper Gad, der minder om, at man sagtens kan blive bedt om at byde ind med et cirka-tal for sin løn allerede i den første samtale.

“Derfor er det godt at have talt med os inden første samtale – og i alt fald inden man får jobbet tilbudt, for der starter forhandlingen.”

### En underbygget lønforhandling

Casper Gad forklarer, at lønstatistikken indeholder en nedre, middel og høj kvartil – og nogle medlemmer vil i sagens natur ligge under gennemsnittet.

“Et gennemsnit er jo et gennemsnit, men vores opgave er at hjælpe medlemmet med at finde de argumenter, der gør, at han eller hun har de bedste forudsætninger for at komme op over gennemsnittet. Det er det, den rådgivende samtale går ud på at identificere sammen med medlemmet.”

Casper Gads erfaring er, at naturvidenskabelig uddannede ofte gerne vil have et helt præcist tal fra juristerne for, hvad de bør forlange i løn.



Casper Gad, advokat, Pharmadanmark.

“Men vi kommer ikke til at diktere, hvad der er den rette løn for medlemmet – det er ikke en eksakt videnskab, og der er for mange variabler. Men vi kan tale ind i, hvad er det ambitiøse resultat og hjælpe med at have en underbygget lønforhandling. Vi kan også få medlemmet til at lægge sig fast på sin smerteterskel for lønnen.”

Han slutter:

“Alle de ting kan vi adressere i en samtale med medlemmet – og det kan vi gøre bedst muligt, når vi får en lønstatistik med en masse informationer at tale ud fra. Med et stærkt datagrundlag i form af mange besvarelser kan vi være med til at holde et højt lønniveau for medlemmerne, fordi vi kan overbevise dem om, at de kan turde være ambitiøse i deres krav, og at de ikke bliver underbudt lønmæssigt af andre.”

Du kan se nærmere om den nuværende lønstatistik på Pharmadanmarks hjemmeside.

Pharmadanmark får automatisk lønoplysningerne fra medlemmer på apotek og i det offentlige. ●

# Tilmelding til Life Science 2022 er åben



Alle Pharmadanmarks fem sektioner har været med til at planlægge det faglige program med flere end 20 oplægsholdere på dette års store faglige konference – Life Science 2022. Programmet er derfor både varieret og ambitiøst.

Hovedtaler er Bertalan Meskó, Director of The Medical Futurist Institute, som analyserer, hvordan science fiction-teknologier kan blive en virkelighed inden for lægemidler og sundhed globalt.

Blandt talerne er også Lars Fogh Iversen, der står i spidsen for Novo Nordisk Digital Science & Innovation. Konferencen finder sted på Scandic Copenhagen lørdag 12. november med morgenmad fra klokken 9.30. Det faglige program slutter klokken 18.00, og til dem der ønsker mere netværk og selskabelighed, er der middag og fest efter konferencen.

Du kan tilmelde dig via Pharmadanmarks hjemmeside [www.pharmadanmark.dk](http://www.pharmadanmark.dk).

## De studerendes spor

Som studerende kan du have en interesse i at deltage i oplæg, der relaterer sig mere til, hvor du er i dit forløb som life science-specialist. Derfor er der særligt fokus på emner, som er rettet mod studerende. Studerende har mulighed for at deltage i konferencen til kun 250 kroner og derudover evt. middag/fest. Der er i øvrigt mulighed for at købe billet til bussen, der kører fra Aarhus til København, med afhentning i Odense.

### Kl. 11.00 – 12.15

Studerende: Selvpromovering af egne interesser. *Danny Bukh Almstrup, chef for HR, Karriere, Kurser og Netværk (Pharmadanmark)*

### Kl. 13.15 – 14.30

Studerende: Paneldebat – en guide til ph.d'en – alt du skal vide! *Moderator Dorthe Fogh Iversen og panel*

### Kl. 15.00 – 16.15

Studerende: Vejen gennem et graduate program. *Niras A/S*

## Program

### Kl. 09.30 Ankomst og morgenmad

Kl. 10.00 Velkomst v. formanden og oplæg v. *Lars Fogh Iversen*

### Kl. 10.45 Pause

### Kl. 11.00 Faglige spor

- Privat: Arbejdsmiljø – Har pandemien ændret måden vi arbejder på? *Jesper Bo Jensen*
- Regioner/Kommuner: Lægemiddelstyrelsens perspektiv på forsyningssikkerhed i en ny verdenssituation. *Kim Helleberg Madsen*
- Apotek: FMK i udvikling – hvad sker der med recepten og (behandler) farmaceutens rolle? *Asger Rosenkilde Mortensen, Apoteker*
- Studerende: Selvpromovering af egne interesser. *Danny Bukh Almstrup, chef for HR, Karriere, Kurser og Netværk (Pharmadanmark)*
- Stat: I statens tjeneste – mød vores kollega i Forsvaret (FMI) og Miljøstyrelsens komiteemedlem i Risk Assessment komiteen under European Chemical Agency. *Christina Lyster og Peter Hammer Sørensen*

### Kl. 12.15 Frokost

### Kl. 13.15 Faglige spor

- Apotek: 3D printede lægemidler – det tekniske samt holdning til implementering blandt patienter og farmaceuter. *Susanne Kaae, lektor KU og Natalja Genina, lektor KU*
- Studerende: Paneldebat – en guide til ph.d'en – alt du skal vide! *Moderator Dorthe Fogh Iversen og panel*
- Regioner/Kommuner: Er dokumentationen god nok før vi tager lægemidler i brug? *Hanne Rolighed Christensen*
- Stat: I statens tjeneste – højt tempo, faglighed under pres og nye arbejdsbetingelser under coronapandemien. *Se oplægsholder på tilmeldingssiden*
- Privat: Regulatorisk affairs: Har pandemien ændret måden nye lægemidler skal godkendes på? *Se oplægsholder på tilmeldingssiden*

### Kl. 14.30 Pause

### Kl. 15.00 Faglige spor

- Stat: Ophavsrettigheder, forskningsetik og kampagnen #pleasedont-stealmywork. *Morten Rosenmeier*
- Regioner/Kommuner: Er det ok at dø? Forlænger vi liv udsigtsløst og uværdigt? *Christian Busch*
- Apotek: Paneldebat – Apotekets rolle i sundhedsvæsenet. *Moderator Tine Eisenhardt, navne på paneldeltagere kan ses på tilmeldingssiden*
- Studerende: Vejen gennem et graduate program. *Niras A/S*
- Privat: Klinisk udvikling: Har pandemien ændret måden vi skal lave kliniske studier på? *Se oplægsholder på tilmeldingssiden*

### Kl. 16.15 Pause

Kl. 16.30 Live virtuelt oplæg ved hovedtaler *Dr. Bertalan Meskó inkl. Q&A*

### Kl. 17.35 Pharmadanmark samler op

### Kl. 18.00 Netværk og aperitif

### Kl. 18.30 Middag og fest



## Kompetencebehov i life science-industrien

2. september blev der afholdt konference om kompetencebehov inden for life science. Baggrunden er, at industrien rummer store potentialer, og derfor er det afgørende med en arbejdsstyrke, der løbende udvikler de rette faglige kompetencer.

Konferencen blev arrangeret af den arbejdsgruppe, som er etableret i forbindelse med sidste års life science-strategi; Uddannelses- og Forskningsstyrelsen, Erhvervsministeriet, Bioneer, Danish Life Science Cluster, Lif, Medicoindustrien, DI Life Science, Akademikerne, FH, Dansk Sygeplejeråd, Københavns Universitet, Professionshøjskolen Absalon, Erhvervsakademi Aarhus – og Pharmadanimark.



Pharmadanimark er tilfreds med udbyttet: "Der var mange forskellige vinkler på industriens kompetencebehov. Læring skal fortsætte hele livet, og kurser skal lægges, så de passer ind i virksomhedernes kalender. Efter- og videreuddannelse skal gøres tilgængeligt for alle og i alle livets faser. Der er mange til-

bud derude, men det er svært at danne sig et overblik. I Pharmadanimark tager vi alle input med hjem og arbejder videre med dem, så vi kan rådgive vores medlemmer endnu bedre og presse på for flere muligheder til de dygtige medarbejdere i life science."

## Fremskridt i produktion af funktionelle stamceller

Stamceller har stort potentiale, når det kommer til at producere organer, såsom leveren, bugspytkirtlen og tarmene. Forskere har derfor i lang tid forsøgt at genskabe den metode, som stamceller anvender i organproduktionen.

Det har dog vist sig meget vanskeligt at producere celler til videreudvikling i laboratoriet, men et nyt studie fra Københavns Universitet indikerer, at forskerne muligvis har overset et vigtigt element i processen og en helt bestemt type af stamceller.

"En række nyere studier har forsøgt at producere organ-specifikke celletyper ved hjælp af stamceller i laboratoriet. Vi har fundet en ny måde at gøre det på, der er baseret på nogle af de samme processer, som vi kender fra fosterstadiet. Vi har opdaget en hidtil ukendt metode, som embryoet benytter, og beskrevet det mellemstadium, som forskellige stamceller muligvis benytter til at skabe tarmene og andre organer," forklarer ph.d.-studerende Martin Proks fra Novo Nordisk Foundation Center for Stem Cell Medicine på Københavns Universitet (reNEW).

Forskerne har undersøgt såkaldt pluripotente stamceller samt endoderme, ekstraembryonale stamceller. Endoderme, ekstraembryonale celler, understøtter indvoldsorganerne ved at fungere som støtteceller, der blandt andet bidrager med næring til membraner.

Lederen af forskergruppen på reNEW, professor Joshua Brickman, forklarer:

"Vi har fundet en alternativ måde, hvorpå embryoets såkaldte ekstraembryonale celler kan producere organer. Vi tog derpå vores ekstraembryonale, endoderme stamceller og omdannede dem til organlignende strukturer i laboratoriet."

Indtil for ganske nylig antog forskere, at disse celler understøttede embryoets udvikling, hvorefter de forsvandt og ikke findes i den færdige krop. Men i studiet viste forskerne, at de rent faktisk kan producere organstrukturer, hvis disse støtteceller guides ad en anden vej.

## Dosispakket medicin frigiver arbejdskraft

I marts 2020 begyndte Aalborg Kommune indsatsen for at få flere borgere over på dosisruller fra apotekerne, og erfaringerne herfra viser, at hvis man udbreder brugen af dosispakket medicin til alle kommuner, vil det frigive 850 årsværk i plejesektoren.

"Det er vigtigt, at vi drøfter alle muligheder for at give medarbejderne i kommunerne mere tid til kerneopgaven. En af løsningerne er at frigive arbejdskraft ved at automatisere dosisindpakning af medicin. Det er et godt eksempel på, hvordan vi kan bruge de kræfter, vi har i sundhedsvæsenet bedst muligt," siger medlem af KL's Sundheds- og Ældreudvalg Sisse Marie Welling (SF).

Apotekernes pakkemaskiner kan levere 14-dagespakker med medicin udmålt i doser til det enkelte indtagelsestidspunkt, og det vil frigive mere tid til plejeopgaver, hvis sygeplejersker og sosu-assistenten ikke skal bruge arbejdstiden på at tælle medicin op i dosisæsker. Derudover vil patientsikkerheden stige, idet maskinerne ikke laver fejl, og fordi det er nemt for brugeren at tage den rette medicin til rette tid.

I øjeblikket er der kun cirka 36.000 danskere, som modtager deres medicin i dosisruller fra apoteket.

## Til kamp mod truende antibiotikaudvikling

Man har brug for nye tilgange til at forebygge almindelige tarminfektioner hos grise. Det vil nemlig bidrage til at reducere behovet for antibiotika i landbruget og reducere spredningen af antibiotikaresistens. Derfor går forskere fra universiteter i Danmark, USA og Holland nu sammen i et nyt projekt med målet at få ny viden om, hvordan man kan bekæmpe udviklingen af antibiotikaresistens.

I projektet PIG-PARADIGM indsamler forskerne viden om grises tarm-mikrobiom. Griseproduktion er en af de globale storforbrugere af antibiotika, og kan forskerne finde løsninger, der kan reducere brugen af antibiotika i griseproduktionen, kan de også komme tættere på løsninger på antibiotikaresistensen.

Lektor Mani Arumugam fra Novo Nordisk Foundation Center for Basic Metabolic Research ved Københavns Universitet forklarer:

”Risikoen for at grise udvikler infektioner påvirkes af mange faktorer, lige fra deres mikrobiom og genetik til deres kost og miljø. Derfor er det vigtigt, at vi tager en holistisk tilgang, når vi skal prøve at forstå, hvordan disse faktorer spiller ind, for at kunne udvikle retningslinjer, der kan bidrage til at nedbringe brugen af antibiotika. Derfor kommer folk fra datavidenskab, som har en baggrund i biologien og er i stand til at integrere og analysere de forskellige data, til at spille en vigtig rolle i dette projekt,” siger han.

Grise bliver ligesom mennesker født uden bakterier i tarmene for siden at udvikle et bakterielt miljø i tarmen mens de indtager mælk. Men når smågrisene tages fra soen og skal vænne sig til både et nyt staldmiljø og en

ny kostsammensætning, får mange grise diarré. Derfor vil man i PIG-PARADIGM undersøge blandt andet undersøge, hvordan bakterierne interagerer, og om ændringer i kostsammensætningen eller miljøet kan påvirke tarmfloraen i en sådan grad, at der kan bruges betydeligt mindre mængder antibiotika.

”Vi ved, at kost og ernæring har stor betydning for tarmfloraens sammensætning og funktion hos både grise og mennesker. Ved at få viden om, hvad der karakteriserer en sund og en syg tarm, vil vi kunne designe det optimale tarmmikrobiom, der via foderet kan styrke tarmens modstandskraft og grisenes sundhed. Det vil betyde, at behovet for antibiotika kan forebygges”, siger Charlotte Lauridsen, Institut for Husdyrvidenskab på Aarhus Universitet.

PIG-PARADIGM strækker sig over fem år.

Novo Nordisk Fonden muliggør forskningen med 150 millioner kroner i forskningsstøtte.



## HIV-smittede kan overleve trods sen diagnose

HIV-smittede kan, selv om de først opdages sent i sygdomsforløbet, alligevel opnå en overlevelse på lige fod med tidligt diagnosticerede og dermed på et niveau tæt på ikke-smittede.

Det viser et nyt studie fra et internationalt forsknings-samarbejde, hvor Infektionsmedicinsk Afdeling på OUH, Odense Universitetshospital, er blandt deltagerne.

Resultatet er særligt relevant, fordi cirka halvdelen af de patienter, der får konstateret HIV, trods omfattende tiltag rettet mod bedre at kunne identificere patienter med skjult HIV, fortsat først diagnosticeres i de sene stadier af HIV-infektionen.

”Vi har indtil nu vidst, at personer, der diagnosticeres før sygdommen for alvor påvirker patienternes helbred, og

dermed påbegynder behandling på et tidligt stadie, har en forventet levetid svarende til den generelle befolkning. Nu viser vores studie, at den store gruppe af patienter, der først diagnosticeres sent, men oplever tidlig effekt af medicinen, også har mulighed for at opnå en lignende overlevelse,” siger Raquel Martin-Iguacel, forsker på Infektionsmedicinsk Afdeling Q på OUH og SDU.

Studiet peger på, at især valget af medicin i starten af behandlingen kan være en vigtig parameter for overlevelsen af de HIV-diagnosticerede. Her viser studiet, at brugen af Integrase Strand Transfer Inhibitor (INSTI) baserede regimer er forbundne med en signifikant bedre immun recovery hos patienterne efter to år og i sidste ende en bedre prognose for overlevelsen på lang sigt.

## PHARMA IN ENGLISH

### New chairman: Tanja Villumsen

On August 23rd, Tanja Villumsen was elected as the new chairman of Pharmadanmark.

She has previously, among other things, been chairman of Pharmadanmark's section for the private employees and knows the association and its members very well.

She therefore feels more than ready to take on the job of leading the approximately 8,500 Life Science specialists in Pharmadanmark.

A good working life for them has the highest priority for her.

"It makes a lot of sense to me personally to work for the members to have the best working conditions, including the opportunity to develop professionally. They play a key role – both in the huge success that the Danish Life Science industry has developed into – but also in the healthcare system, universities and government agencies," says 42-year-old Tanja Villumsen.

She graduated as a pharmacist in 2007, and for the past 10 years she has been employed by Novo Nordisk – now as Clinical Supply Specialist, in Cell therapy process Technology and Clinical Supplies.



### Welcome to new students

Kristoffer B. Fisker, chairman of Pharmadanmark – Students, welcomes all the new Life Science students at Danish universities.

He recommends that they join Pharmadanmark.

"Pharmadanmark is a very special labour union. We are specialized in Life Science and know a lot about exactly that. You can also see this by the fact that many of our membership offers are aimed at the subject area you have chosen to study. It is

also here you can meet future colleagues at various events – or perhaps even your future boss."

He adds:

"And of course, we also have some attractive benefits for you, including one of the absolute cheapest insurances on the market. That sort of thing also counts, not least as a student without a lot of money."



## Pharma no. 7

The seventh issue of Pharma includes an introduction of Pharmadanmark's newly elected chairman. This issue is specifically dedicated to the many new Life Science students at the universities.

## Visit

our Facebook page in English: Pharmadanmark International. The page is a service for our international members, but of course all our members are welcome – all communication is in English. On the page we share relevant articles, news and events.

### Cultural Intelligence and Diversity in Global Cooperation

On November 2nd Pharmadanmark hosts an educational session in cultural diversity. The meeting is for any leader who is heading for developing perspectives on cultural intelligence and learn about what it takes to be a leader for teams with high cultural diversity or for anyone with an interest in working with cultural diversity.

The speaker is Signe Ørom, Ph.d. in language and culture, founder and CEO of the consultancy company ConnectingCultures.

The event will be a hybrid meeting. It takes place on-line and at Pharmadanmark, Codanhuset, Frederiksberg on November 2nd at 5 pm.

Registration takes place on [www.pharmadanmark.dk](http://www.pharmadanmark.dk)

### It's time for the annual salary statistics – please remember to participate

All members working in the private sector have now received an email regarding the salary statistics for 2022.

We hope that many will take the time to answer. We need Pharmadanmark's salary statistics to be a powerful tool in your upcoming salary negotiations. This requires a high response rate.

If you participate you also have the opportunity to win an iPad.

Pharmadanmark received salary information from members working in pharmacies and the public sector.



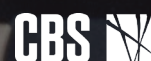


# MASTER YOUR OPEN INNOVATION PROCESSES WITHIN THE LIFE SCIENCES

Secure one of the last remaining seats at our course **Managing Open Innovation in the Life Sciences**. The course is tailor-made for all leaders working with developing, producing, or marketing products within the Pharma, BioTech, and MedTech business.

Now you have the chance to build the foundation for managing open innovation processes, including methods for sharing, accessing, and leveraging knowledge for innovative purposes.

APPLY BEFORE THE 1ST OF NOVEMBER AT [MBD.CBS.DK](https://mbd.cbs.dk)



MASTER OF BUSINESS DEVELOPMENT  
COPENHAGEN BUSINESS SCHOOL

## ARRANGEMENTER



### Kandidatfest 2022

**30. september 18.00-01.00**

Vi fejrer dette års kandidater med en sjov og festlig aften, hvor du får mulighed for at ses med gamle studiekammerater.

Festen bliver i år afholdt på det velkendte Scandic Købbyen, der ligger centralt placeret i København.

Som noget nyt tilbyder vi i år bustransport fra Odense til København, hvilket gerne skulle give flere lyst til at deltage. Derudover holder vi en separat middag i Aalborg, hvor vi samler studerende fra Aarhus og Aalborg.

Aftenen starter med en velkomstdrink, inden alle går til bords. Der vil blive serveret en lækker tre-retters menu, med fri øl, vin og vand (hele natten). Klokkerne 22 kommer der en DJ og spiller op til dans, hvor der samtidig bliver åbnet op i baren (baren er på egen regning).

Klokkerne 01 bliver lyset tændt, og folk kan frit drage videre ud i nattelivet.

Der vil blive taget hensyn til kostpræferencer.

### Arrangementet afholdes:

Scandic Købbyen, Skelbækgade 3A,  
1717 København V

### Foredrag med Frederikke Antonie Schmidt om ledelse og vejen til bestyrelseslokalet 6. oktober 17.00-19.00

Stifteren af firmaet Roccamore Frederikke Antonie Schmidt fortæller sin historie med fokus på at være leder i en virksomhed med stor vækst, både hvordan hun håndterede det i de spæde år, men også hvordan det har dannet hende som den leder, hun er i dag.

Udover sin rejse med at gøre Roccamore til den virksomhed, den er i dag, vil hun også fortælle om, hvordan hun har positioneret sig selv for at finde vej ind i diverse bestyrelseslokaler.

Der er mulighed for at stille opfølgende spørgsmål efter Frederikkes oplæg. Der serveres forplejning, og der er mulighed for at netværke med de andre deltagere.

Kort om Frederikke: Frederikke Antonie Schmidt finansierede som den første kvinde i Danmark sin foretning gennem crowdfunding.

Med en indsamlet kapital på 330.000 kroner blev Roccamore født – en virksomhed, der skaber ortopædisk komfortable high-end støvler og stiletter.

### Seniornetværket – Sjælland

**12. oktober klokken 14.00-16.00**

Jørn Gry fortæller om spise- og giftsvampe – risikovurderinger og projekter.

Tilmelding: SMS eller telefon 26 83 19 23

Mødet afholdes i Pharmadanmark, Codanhuset, Gammel Kongevej 60, 1850 Frederiksberg

### Seniornetværket – Jylland.

**6. oktober klokken 10.30 på Poul la Cour Museet, Møllevvej 21, Askov, 6600 Vejen.**

Seniornetværket-Jylland inviterer til rundvisning på Poul la Cour Museet.

Poul la Cour er kendt for udvikling af vindmøller til fremstilling af elektricitet.

Rundvisningen cirka halvanden times varighed.

Klokkerne 12.30 har vi lånt skolestuen, hvor der serveres to styk smørbrød samt øl og vand (pris endnu ukendt).

Rundvisningen (pris 60 kroner) betales til undertegnede (MobilePay muligt).

Tilmelding senest 29. september til Inge Christensen, mail icgc@stofanet.dk eller telefon 20867250

### Cultural Intelligence and Diversity in Global Cooperation

**2. november klokken 17.00-19.00**

On November 2nd Pharmadanmark hosts an educational session in cultural diversity. The meeting is for any leader who is heading for developing perspectives on cultural intelligence and learn about what it takes to be a leader for teams with high cultural diversity or for anyone with an interest in working with cultural diversity. The speaker is Signe Ørom, Ph.d. in language and culture, founder and CEO of the consultancy company ConnectingCultures.

The event will be a hybrid meeting. It takes place on-line and at Pharmadanmark, Codanhuset, Frederiksberg on November 2nd at 5 pm.

Registration takes place on [www.pharmadanmark.dk](http://www.pharmadanmark.dk)

## NYE LÆGEMIDDELMODALITETER – I DAG OG I FREMTIDEN

### Cellebaserede terapier i sygdomsbehandling

Pharmadanmark har hermed glæden af at invitere til det andet møde i det tværgående fagforum Nye lægemiddelmodaliteter – i dag og i fremtiden.

**Det afholdes 3. oktober, klokken 17.30-19.30 hos**

**Pharmadanmark og online med emnet:**

### Cellebaserede terapier i sygdomsbehandling

Fokus for dette seminar er cellebaserede lægemiddelmodaliteter. Som konsekvens af at kroppens egne depotter af stamceller kun i mindre grad kan reparere sygdomsrelaterede skader i kroppen, forskes der i dag i at frembringe stamceller, som kan supplere kroppens egen evne til regeneration. Nye cellebaserede behandlingsmuligheder er under udvikling og har til formål at forhale eller helt bremse sygdomsprogression – og ultimativt forhindre sygdom.

Danmark er langt fremme i stamcelleforskning. Derfor er det også en stor glæde at præsentere dagens oplægsholder Jacob Sten Petersen, som er vicedirektør og leder af stamcelleforskningen i Research and Early Development i Novo Nordisk. Han er ansvarlig for forskning og udvikling i celleterapi inden for adskillige terapeutiske områder, blandt andet diabetes, Parkinsons sygdom og kronisk nyresygdom.

Jacob giver en grundig indføring i hele forskningsfeltet om stamceller, ligesom han gennemgår regulatoriske implikationer af celle-baserede lægemiddelmodaliteter.



Jacob Sten Petersen

### Fagforum Nye lægemiddelmodaliteter – i dag og i fremtiden udvikles og faciliteres af Kristian Strømgaard, som er professor ved Faculty of Health and Medical Sciences ved Københavns Universitet og Lead på Center of Biopharmaceuticals.

Det er ambitionen, at det faglige indhold på fagfora har relevans på tværs af life science-fagligheder og netværk og dermed for alle medlemmer.

Seminaret finder sted i Pharmadanmarks lokaler i Codanhuset på Frederiksberg. Det vil også være muligt at deltage online. Tilmelding kan ske på MinSide på Pharmadanmarks hjemmeside.

Vi glæder os til at byde dig velkommen til dette andet møde i fagforummet Nye lægemiddelmodaliteter – i dag og i fremtiden.





## Mød Frederikke Antonie Schmidt

Stifteren af firmaet Roccamore Frederikke Antonie Schmidt fortæller 6. oktober 17.00-19.00 i Pharmadanmark sin historie om at være leder i en virksomhed med stor vækst, både i de spæde år, men også hvordan det har dannet hende som leder.

Hun vil også fortælle om, hvordan hun har positioneret sig selv for at finde vej ind i diverse bestyrelseslokaler.

Frederikke Antonie Schmidt står bag skomærket Roccamore, der går for at lave nogle af klodens mest komfortable høje hæle.

Mærket har brandet sig på at fremme kvinder (og mænd), der står op for sig selv.

Firmets #RoccamoreRebel-kampagne har vundet stor medieopmærksomhed for sine modige valg af 'rebels'.

Der er mulighed for at stille opfølgende spørgsmål efter hendes oplæg.

Der er forplejning, og man kan netværke med de andre deltagere.

Frederikke Antonie Schmidt medbringer sko, så husk dankortet, hvis julegaven til konen/kæresten skal i hus.

Tilmeld dig på MinSide

## Introduktion til GCP – e-kursus for nyuddannede

E-kurset er en introduktion til GCP, de gældende regler og de principper, der føres ud i praksis i afprøvningen af lægemidler.

GCP er forkortelsen for Good Clinical Practice og indsigt i GCP er et must i rigtig mange jobs life science branchen, fordi al klinisk udvikling, der involverer afprøvning af lægemidler på mennesker, skal ske i overensstemmelse med GCP-reglerne.

Målgruppen for kurset er nyuddannede medlemmer af Pharmadanmark uden forudgående kendskab til GCP, men med en interesse for at gøre karriere indenfor klinisk lægemiddeludvikling.

Kursets varighed afhænger af deltagerens forudsætninger og hvor meget, deltageren vælger at læse af de dokumenter, som der linkes til, men det tager minimum to timer at gennemføre kurset.

Straks efter tilmelding via MinSide modtager du en mail med link til e-kurset.

## Introduktion til GMP – e-kursus for nyuddannede

E-kurset er en introduktion til GMP, de gældende regler og de principper, der føres ud i praksis i fremstillingen af lægemidler.

Formålet med kurset er, at du får et tilstrækkeligt indblik i GMP til, at du kan forstå stillingsopslagene relateret til produktion, kvalitetssikring (QA) eller kvalitetskontrol (QC) og dermed hjælpe dig til at skrive en bedre, mere målrettet ansøgning.

GMP er forkortelsen for Good Manufacturing Practice og betyder god fremstillingspraksis. Indsigt i GMP er et must i rigtig mange jobs i life science-branchen, fordi tilladelse til at fremstille lægemidler forudsætter, at en virksomhed håndterer lægemidler i overensstemmelse med GMP-reglerne.

Målgruppen for kurset er nyuddannede medlemmer af Pharmadanmark uden forudgående kendskab til GMP, men med en interesse for at gøre karriere i lægemiddelproduktion eller kvalitet. Medlemmer med erfaring er velkomne til at deltage og bruge kurset til at genopfriske deres viden om GMP.

Straks efter tilmelding via MinSide modtager du en mail med link til e-kurset

## Farvel til papiret?

Hvis du foretrækker at læse den elektroniske version af Pharma, kan du let fravælge papiret.

Du kan skrive direkte til os på [pd@pharmadanmark.dk](mailto:pd@pharmadanmark.dk), så stopper vi med at levere bladet på din adresse.

Du kan også gøre det selv ved at logge ind på 'Min Side'. Klik på 'Mit medlemskab' og 'Kontingent', og find 'Pharma til medlemmer' i listen, og klik på 'Ret levering'.

Hvis du fravælger at få bladet på papir, får du en direkte mail fra os med link til den læsevenlige elektroniske version af Pharma, når det udkommer.

Alle årets udgaver af Pharma kan også læses på [www.pharmadanmark.dk](http://www.pharmadanmark.dk).







# Hurtig hjælp hvis du bliver sygemeldt

Med et PFA EarlyCare forløb får du gode muligheder for at komme godt tilbage på jobbet.

Læs mere på [pfa.dk/earlycare](https://pfa.dk/earlycare)  
eller ring til PFA på 70 12 50 00

**PFA**

Mere til dig